

平成30年 9 月号

発行 千葉県長生郡一宮町  
編集 一宮町役場秘書広報課  
電話 0475 (42) 2111 (代)  
人口 12,513 人 (+18人)  
男 6,197 人 (+10人)  
女 6,316 人 (+8人)  
世帯数 5,379 世帯 (+21世帯)  
面積 22.97 k㎡

※平成30年9月1日現在  
( ) 内は前月比

ホームページ  
<http://www.town.ichinomiya.chiba.jp>

一宮  
いちのみや



## いっちゃんに「お友だち」ができました！

広報5月号で募集した一宮いっちゃんの「お友だち」のキャラクターデザインにたくさんのご応募ありがとうございました。審査の結果、平山瑠々さんの作品「こなみちゃん」が最優秀賞に選ばれました。おめでとうございます！



TOKYO 2020



開催会場

## 一宮いっちゃんのお友だち「キャラクターデザインの入賞作品が決定しました！」

広報5月号で募集した一宮いっちゃんの「お友だち」キャラクターデザインに75点の応募をいただきました。たくさんのご応募ありがとうございました。ございました。

7月18日に、一宮いっちゃんお友達キャラクターデザイン審査委員会（町長、副町長、教育長、東浪見小学校児童、一宮小学校児童、一宮中学校生徒、一宮商業高等学校生徒、城西国際大学大学生）で審査を行いましたので、結果をお知らせします。

最優秀賞に選ばれた作品「こなみちゃん」は、一宮いっちゃんのデザインを担当しているイラストレーターにより、キャラクターデザイン化される予定です。

## 【問合せ】

秘書広報課 ☎(42)2175



▲ 町長賞 高木 海音 さん「サーフィッ君」



▲ 最優秀賞 平山 瑠々 さん「こなみちゃん」



▲ デザイン特別賞 田中 知沙 さん「とまとなちゃん」



▲ デザイン特別賞 森田 帆乃夏 さん「のーん」



▲ 愛称特別賞 藤川 凌 さん「みやちゃん」



▲ デザイン特別賞 諏訪 明広 さん、さくらさん、みなみさん「なみちゃん」

## ちば文化資産決定！一宮からは4件が選ばれました！

4月6日から6月18日まで、県民の皆さんの投票を受付してありました「次世代に残したいと思う『ちば文化資産』」が8月3日に公表されました。6754票の投票があり、1111件がちば文化資産となりました。町からは「上総十二社祭り（いすみ市含む）」「芥川荘」「玉前神社とその門前町」「釣ヶ崎海岸の景観」が選ばれました。

【問合せ】 教育課 ☎1416



千葉県提供

## 「上総十二社祭り」

上総十二社祭りは上総国一之宮の玉前神社を中心に、祭神・玉依姫とその一族を祀る神社の祭祀です。例大祭では、一宮町といすみ市の五社・九基の神輿と神馬が釣ヶ崎海岸の祭典場に集結し、上半身裸の男たちが神輿を担ぎ、波打ち際を駆け巡る「汐踏み」が勇壮に行われます。



## 「芥川荘」

一宮は明治末期から昭和初期にかけて「東の大磯」と呼ばれるほどの別荘地でした。文人・芥川龍之介も2度一宮を訪れており、彼が滞在した建物が「芥川荘」として現在も保存されています。のちに妻となる女性に恋文を出した場所としても有名です。



## 「玉前神社とその門前町」

玉前神社は上総国一之宮として、平安時代より信仰を集めており、現在の町名の由来となっています。その門前町は、その信仰とともに発展し、江戸中期の建築である玉前神社社殿をはじめ、江戸から明治期に建築された建物群が当時の面影を残しています。



## 「釣ヶ崎海岸の景観」

玉前神社の例祭「上総十二社祭り」（県指定無形民俗文化財）が行われる場所で、玉前神社の祭神・玉依姫命に関係のある周辺神社の神々が1年に1回集う神聖な場所です。また東京2020オリンピック競技大会のサーフィン競技会場となっています。



## 食育講座 ファミリー料理教室開催！

和食っておいしい！

～『緑米で作る夏休みの和食ランチ』～



【問合せ】 福祉健康課 ☎(40)1055

食生活改善会が主催するファミリー料理教室が7月31日・8月2・3・7・8日に開催されました。小学生と保護者209人の参加がありました。

初めて包丁を握った1年生から今回で6回目の参加となる6年生まで皆で声をかけあいながら和気あいあいとお料理をしました。

今年は町の緑米を使った和食ランチの献立です。参加者それぞれのかめさんご飯が出来上がりました。『食べることは生きること』。これからも食べることを大切にしていきたいと思います。

今回の献立の一部と参加された子どもたち、保護者の感想文を紹介します。

## みんなの感想

一宮小1年 せきや ももえ  
とてもおいしいおりょうりでした。いえでもつくってみたいとおもいます。おやさいもおいしいかったです。

一宮小2年 さいとう りさ  
ほうちょうのつかいかたや、きゅうりのきりかたがよくわかりました。かめさんごはんはむずかしかったけどじょうずにできました。



▲「ヨーグルトをいれるよ〜」「はい！次は牛乳だね」ナイスチームワークですね

一宮小3年 わだ れんま  
自分とみんなで作ったから、今まで食べてきた中で一番おいしかったです。はじめてだったけど、うまくできてうれしかったです。またファミリー料理教室でおかずやごはんを作って、みんなできつよにたべたいです。



▲春巻きの皮を破かないように…みんな真剣です



一宮小6年 竹内 結衣  
最後のファミリー料理教室がとてもおいしく作れてうれしかったです。カメさんごはんも、春まき、デザート、おみそしるがじょうずにつくれたから、料理教室に來れなかった人にも作ってあげたいと思います。楽しかったです。

東浪見小6年 太田 心  
今回の料理教室は6回目です

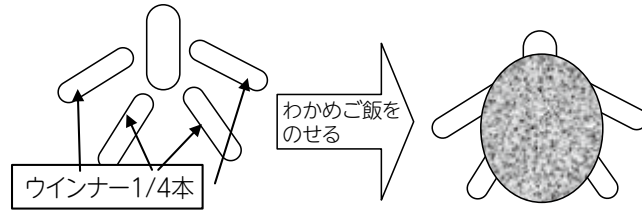


**一宮町の緑米かめさんごはん**

材料	4人分
白米	2合
緑米玄米	大さじ2
わかめご飯の素	大さじ1
キャンディチーズ	4個
白ごま	大さじ2
ウィンナー	4本
ケチャップ	適宜

**作り方**

- ① 白米はいつもどおりに研ぐ。研いだ白米に緑米を加えてかるく水洗いする。いつもより少しだけ多めに水加減して1時間浸水させてから炊く。
- ② 炊けたらわかめご飯の素・ほぐしたチーズ・白ごまを混ぜて、10分くらい蒸らす。
- ③ ウィンナーは沸騰させずににざっとゆで、火がおったら半分に切り頭部分にして、残りの半分は縦に1/4に切り手足にする。下のイラストのように盛りつけて、ケチャップで目をつける。



**焼き春巻き**

材料	4人分
さけの水煮缶	1缶
たまねぎ	1/4個
ピーマン	1個
ニンジン	1/8本
卵	1/2個
春巻きの皮	4枚
キャンディチーズ	8個
油	適宜
サラダ菜	1株
ミニトマト	8個

**作り方**

- ① さけ缶は水気をきり、あらくほぐす。たまねぎは薄切り、ニンジンは千切り、ピーマンはたねとヘタをとり細切りにする。
- ② ボールに卵を加えてよく混ぜたところに、①を加えませ5つに分ける。
- ③ 春巻きの皮にキャンディチーズ2個を粗くほぐして乗せ、②を乗せて巻く。巻き終わりに水で溶いた薄力粉を塗り(薄力粉と水 大さじ1ずつをまぜておく)、止める。
- ④ フライパンに多めの油を熱し、弱火にして両面をじっくりこんがり焼く。
- ⑤ サラダ菜とミニトマトは洗い、水気をふきとってから皿にしき、④を盛り付ける。



▲ 親友と一緒にだと勇気が出るね！協力しながらのチャレンジです

今日の「焼きはるまき」がおいしかったです！この料理を家でアレンジしながらつくってみたいです。そして、もっといろんな料理にチャレンジしたいです!!

一宮小5年 吉田 百花



▲ 猫の手ニャンが上手です！お友達と交代しながら頑張ります

東浪見小4年 廣川 さくら  
むずかしかった事もたくさんあったけど、かんたんな事もあって楽しかった。新しいりょう理の作り方などがよく分かって、すごくうれしかった。作ったりりょう理もおいしかった。



▲ 皆さん頑張りました。一緒にいただきます！

保護者 大塚 由里子  
1年生の息子と初めて参加しました。男の子だけのグループでしたが、みんながんばって包丁を使ったり、洗い物を手分けしてやったり楽しそうでした。家では春巻きは面倒な気がして作りませんでした。これから息子と一緒に作ってみようかと思いました。

年で最後！作ったためきゅうりは梅が入っていたからたべれるか心配だったが簡単に作れて美味しく、びっくりした。ここで習ったことは、家の料理や家庭科で活用したい。

# 一宮町子ども・子育て支援事業計画の平成 29 年度の進捗状況を公表します

【問合せ】福祉健康課 (42) 1415

町では、これまで長生郡市の市町村合同で策定した「長生郡市次世代育成支援対策地域行動計画」に基づき、各種の子育て支援施策を展開してきました。

平成 27 年度からは、子ども・子育て支援法に示された基本指針に即り、「子ども・子育て支援事業計画」を各市町村で策定し、事業を継続しています。

今回は「一宮町子ども・子育て支援事業計画」の平成 29 年度における進捗状況をお知らせします。

今後も進捗状況の把握、各事業の評価・点検を行っていきます。

## ◆一宮町子ども・子育て支援事業計画 施策体系

### 基本理念

緑と海と太陽と  
みんなで育てる  
未来の子

地域における子育ての支援

親子の健康の確保及び増進

子どものための教育環境の充実

安全で安心な子育て環境の整備

家庭に対するきめ細かな支援の充実

## ◆幼児期の学校教育・保育の見込量及び確保策

	計画目標		入所児童数
	最終年度 (平成 31 年度)	平成 29 年度	平成 29 年度末
1 見込量 (平成 25 年度ニーズ調査から推計)	368	389	
2 計画提供量 (合計)	390	390	399
提供内容	公立いちのみや保育所 (旧原保育所)	60	94
	私立愛光保育園	80	85
	私立東浪見こども園 (平成 28 民営化・こども園化)	80	75
	私立一宮どろんこ保育園 (平成 29 民営化・こども園化)	170	145

## ◆地域子ども・子育て支援事業の見込量及び実績

事業名	計画目標 (見込量)		平成 29 年度実績		実施内容
1 地域子育て支援拠点事業	実施か所数	2 か所	実施か所数	2 か所	愛光保育園・一宮どろんこ保育園で実施。いちのみや保育所・東浪見こども園では類似事業を実施。
	年間延べ人数	3,120 人	年間延べ人数	1,516 人	
2 妊婦健康診査	年間延べ件数	1,232 件	年間延べ件数	1,087 件	引き続き 14 回の健診を助成
3 乳児家庭全戸訪問事業	年間延べ件数	88 件	年間延べ件数	76 件	引き続き新生児のいる全家庭を保健師が訪問
4 一時預かり事業	実施か所数	3 か所	実施か所数	4 か所	町内全ての保育施設で実施
	年間延べ人数 (受入可能数)	2,080 人	年間延べ人数	382 人	
5 延長保育事業	実施か所数	3 か所	実施か所数	4 か所	町内全ての保育施設で実施
	年間延べ人数	48 人	年間延べ人数	578 人	
6 病児保育事業	実施か所数	1 か所	実施か所数	2 か所	白子町酒井医院・いすみ市外房こどもクリニックで実施
	年間延べ人数 (受入可能数)	1,726 人	年間延べ人数	112 人	
7 放課後児童健全育成事業	実施か所数	3 か所	実施か所数	4 か所	一宮小学校内の一室を整備し、一宮に 3 か所、東浪見に 1 か所設置し実施
	登録者数	107 人	登録者数	175 人	

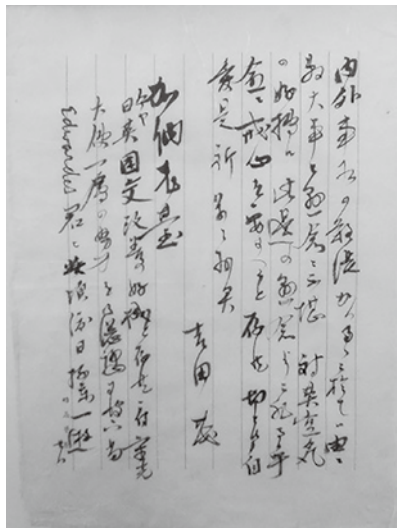
一宮町の歴史特集  
「加納家と一宮」

⑥ 加納久朗と吉田茂

加納久朗は、戦前は横浜正金銀行（現三菱UFJ銀行の前身の一つ）の銀行員として、戦後は政財界において広く活躍した人物です。そこでの人間関係は多岐にわたり、その詳細は高崎哲郎氏著『国際人・加納久朗の生涯』に書かれています。ここでは吉田茂（1878～1967）との交流を取り上げます。

吉田と久朗の出会いはいつだったのでしょうか。久朗は昭和9年（1934）に横浜正金銀行のロンドン支店長に就任、昭和18年まで務めています。一方、吉田は昭和11年から3年間駐英大使としてロンドンに駐在しており、2人はそこで出会ったとみられます。

彼らがロンドンにいたころは世界的に反日感情が高まっていた時期でした。昭和6年の満州事変、それに起因する同8年の日本の国際連盟脱退、同12年の盧溝橋事件に始まる日中戦争の勃発など



▲ 加納久朗宛吉田茂書簡（「加納家史料」所収、昭和15年か）の一部。中央付近に「加納老台」（久朗）の名前がみえる。

【問合せ】 教育課 ☎(42)1416

。戦前の緊迫する状況の中で、親英派の2人は日英の連携強化によって日米開戦を回避しようと積極的に活動します。町教委所蔵の「加納家史料」の中には、加納久朗宛の吉田茂書簡が残されています。そこには、戦前の混乱期に戦争を止めようとした2人の姿があります。それぞれが、それぞれの人脈を通して、様々な戦争回避へ向けた動きを見せています。

残念ながら日本は英米と戦争に突入、敗戦を迎えてしまいます。しかしながら、2人は戦後も交流を続けていくことが、「加納家史料」から見えてきます。

久朗は「外交」という立場で戦争の最前線で戦っていたのです。

町長室からこんにちは

No.27



一宮町長 馬淵 昌也

近年、外国人旅行者の来日人数が増えています。2017年には2870万人が来日しました。政府は2020年には4000万人に増やしたいとしています。

来訪を期待するのは、自然な流れです。言葉の壁はありますが、日本の自然・文化は世界でも独特な部分が多くあり、外国の方々にも大変好評です。

わたたくしは、これからの日本にとって、外国人相手の観光業は、大きな産業になると思います。日本は、人口減が始まっており、高齢化率が上がっています。観光業こそ、人口が減り、高齢者の比率が上がった日本でも成り立つ産業です。観光では、物販でもガイドでも、高齢者も就業できますし、ときにはその熟練した境地こそ人気者として大歓迎されます。年配の方々の柔らかな笑顔と暖かいおもてなしは、観光の魅力のひとつです。

しかも、国内は人口減で需要の拡大が望めないとすれば、外国人の方々の

一宮町でも、外国人を対象とした観光は、滞在型・体験型に重きをおいた形で展開できれば、産業として大きく発展する可能性があると思います。東京から鉄道で1時間余なのに海も山も農地もある「田舎」の一宮で、日本の文化や暮らしの各側面を体験するツアーなどは、大いに人気が出る可能性があります。羽田も成田も1時間余と、空港も近いです。オリンピックの開催で町の知名度が上がるチャンスを生かしつつ、外国人の旅行者の方々から町に潤いを頂く体制を確立すること、これこそ今後の町の中期的目標としてゆべきだと、わたたくしは思っています。

サーフボードの海外寄贈で、スポーツ庁長官感謝状を受章しました

政府主導の国際貢献事業「スポーツ・フォー・トゥモロー」の認定事業として実施した「Sutf for Smile プロジェクト」で、町と一宮町サーフィン業組合は、平成30年7月9日に、スポーツ庁長官感謝状を受章しました。

※ Sutf for Smile プロジェクト

東京五輪のサーフィン会場に決まったことを契機に、サーフィンを通じて国際貢献することを目的に実施したプロジェクト。株式会社商船三井や有限会社ガスコ（ルイボスチャリティー）の輸送協力を得て、南アフリカでストリートチルドレンを支援しているNGO団体「サーファーズ ノット ストリートチルドレン」へ、サーフボード121本を寄贈したものです。



▲ (写真左から) 一宮町サーフィン業組合 鶴澤清永組合長、スポーツ庁 鈴木大地長官、一宮町 川島敏文副町長

問合せ 企画課 ☎(42)2113

新成人のお祝い

新成人の門出をお祝いする式典を開催します。ぜひご参加ください。

◆とき 平成31年1月13日(日)

午前10時30分から

(受付 午前10時から)

問合せ 教育課 ☎(42)1416

◆ところ 中央公民館 大会議室

◆対象 平成10年4月2日から平成11年4月1日生まれ

※町に住所のない方も参加できますので、お問い合わせください。

平成30年度第2回「一宮町文化財講座」「一から学ぶ、一宮の歴史」テーマ別編②「上総廣常の実像と伝説と史実の狭間で」

東京2020オリンピック競技大会のサーフィン競技会場に決定した一宮町。しかし、一宮にはサーフィンだけでなく様々な魅力があります。その一つが歴史ある風土です。各地域に様々な文化財があり、地域の人々に守られています。

その実像が謎に包まれている廣常について、一からわかりやすくお話します。

問合せ 教育課 ☎(42)1416

◆とき 11月10日(土) 午後1時30分から (午後3時頃終了予定)

◆ところ 中央公民館・大会議室

◆講師 江澤 一樹(一宮町教育委員会学芸員)

※入場無料、申込み不要

千葉県文書館企画展示 「明治150年記念展示 房総へいっしょにしゃいー千葉の観光のあゆみ」で二宮が紹介されます

千葉県文書館 問合せ 教育課 ☎(42)1416 ☎043(227)7551

千葉県文書館で開催予定の企画展示で、一宮の紹介が行われます。町教委所蔵の絵葉書なども数点が展示される予定です。ぜひご覧ください。

月々土曜日

午前9時から午後5時 (日曜・祝日、月末最後の平日、年末年始(12月28日から1月3日)は休館)

◆ところ 千葉県文書館(千葉市中央区中央4-15-7)

◆とき 9月25日(火)から平成31年3月9日(土)

◆入館料 無料

◆入館料 無料



就学時健康診断のお知らせ

問合せ 教育課 ☎(42)4574

平成31年度に小学校へ入学する子ども（平成24年4月2日～平成25年4月1日生まれ）を対象に、各小学校で就学時健康診断を行います。  
詳しくは、10月上旬に送付する案内で確認してください。

◆と き

一宮小学校 10月29日（月）  
東浪見小学校 11月20日（火）

※時間は、両校とも午後1時30分からです。

9月1日新入職員の紹介



福祉健康課 遠藤 奈摘

健康増進事業を通じ、一日でも早く町民の皆様のお力になれるよう、精一杯努力いたしますので、よろしくお願いいたします。

平成31年度 東浪見こども園（幼稚部）の入園願書配布及び受付を行います

問合せ 東浪見こども園 ☎(36)7726

◆願書配布期間

10月22日（月）から11月2日（金）  
午前10時から午後3時

※園内見学や説明を希望される場合は、事前に電話予約をお願いします。

◆申込受付・面談

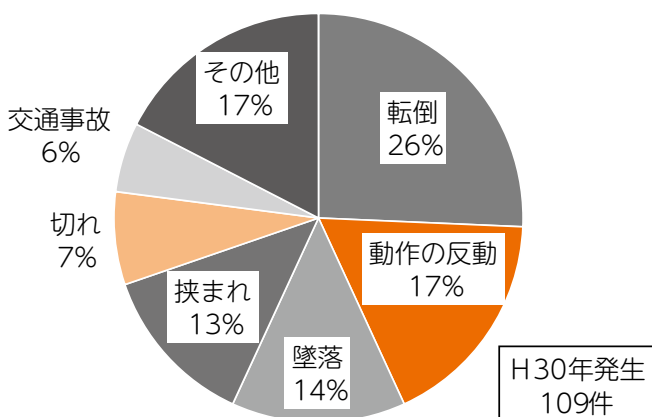
11月8日（木）  
午後2時から午後3時

◆願書配布・受付場所  
東浪見こども園内

労災事故が増えています

問合せ 茂原労働基準監督署 ☎(22)4551

茂原監督署管内では、今年に入り仕事中のケガ（労災事故）が109件（休業4日以上のケガ）と前年比で約2割増加しています。（7月末現在）  
特にサービス業（小売業、飲食店）で増加しており、中でも転倒災害が多発しています。  
転倒災害防止には、普段からの「4S（整理・整頓・清掃・清潔）活動」が効果的で、安全な職場環境を整えることが重要です。



▲ 事故の型別発生状況

### 海岸環境保護活動補助金の募集

問合せ 都市環境課 ☎(42)1430

町では、平成30年度も県及び町が管理する海岸などで、空き缶拾いや清掃などの活動を行う団体を助成する事業を行っています。

#### ◆対象となる事業

##### 【事業例】

- ① 砂浜や保安林内などのゴミ拾い
- ② 一宮川の水質浄化運動
- ③ 県道飯岡一宮線周辺の花植えなどの環境美化
- ④ 砂浜の動植物の保護活動

#### ◆対象となる団体

大塚実海と緑の基金条例第1条の趣旨に賛同し、海岸等の環境保護活動を開始しようとするボランティア団体又は既に開始しているボランティア団体が対象です。

#### ◆補助の内容

- ① 補助対象経費に対して上限額10万円（但し、補助対象経費が10万円未満の場合は、10万円以内）
- ② 補助金の交付は1団体で年度1回。
- ③ 補助の対象となる経費  
4月1日から翌年3月末日までの間に実施される海岸等の環境

保護活動に係る経費について補助します。ただし、下記(ア)から(ウ)については補助しません。また、補助対象経費及び補助対象外経費の主なものについては、ホームページを参照してください。

- (ア) 団体の運営経費、営利を目的とする事業に要する経費
- (イ) 活動に係る労務費
- (ウ) 県、市町村等の他の補助金が交付されている活動

#### ◆補助金交付決定までの手続き

町に交付申請書を提出してください。申請があったものについては、一宮町海岸環境保護活動審査委員会で厳正に審査のうえ交付決定を行います。応募多数の場合など必ずしもご希望に添えないことがありますので、ご了承ください。

#### ◆受付

役場2階 都市環境課  
午前8時30分から午後5時  
(土日祝日除く)

### ゴミ出しのルールを守って！

問合せ 都市環境課 ☎(42)1430

ゴミの集積所は、住民の生活環境を良好に保つために欠かせない施設であり、日々の管理や清掃は、その集積所を使用する利用者の方々の相互協力により行われています。

指定袋に入れていなかったり、収集日が違うゴミが出されたりすることが最近多くなっています。そうしたルール違反となるゴミが集積所にされた場合は、そのゴミを出した人の代わりに区長などが処理することになります。

ゴミを出す時は、「ゴミと資源の分け方・出し方（ゴミカレンダー）」を参考に、ルールを守って出すようにしましょう。

「ゴミと資源の分け方・出し方」は、長生郡市広域市町村圏組合のホームページでご確認いただくか、役場2階の都市環境課で配布しています。

### ねこの飼い方に気をつけて

問合せ 都市環境課 ☎(42)1430

これまでは、ねこを放して飼うのが普通でしたが、都市化が進み、住宅事情が変化する中で、ねこの放し飼いによる迷惑問題について近隣の住民からの苦情が多く寄せられています。

ねこは、つないで飼う法的義務はありませんが、室内飼いにすること

で、庭やゴミあらし・糞尿・鳴き声など近隣への迷惑行為を防止できるほか、交通事故や感染症、けんか、迷子、望まない繁殖を防ぐことができます。

人とねこの調和のとれた住みやすい街づくりのため、ねこの適正な飼養に努めましょう。

## 違反建築防止週間について

■問合せ 都市環境課 ☎(42)1430

10月15日(月)から21日(日)までは、違反建築防止週間です。

建築基準法では、建物の安全性を確保し、私たちの生命や健康、財産を守るため、建物の敷地や構造などに関するさまざまな基準を定めています。

建物を建てる場合は、建築基準法などの法令で定める基準や手続きを

守り、適正に工事を進めましょう。

また、工事が完了したときは、その建物が法令に基づき安全なものであるか検査を受けましょう。

この機会に、建物が法令に適合しているか建築士に相談するなどの点検について、検討してください。お願いします。

## 東京都市圏パースントリップ調査にご協力をお願いします

■問合せ 千葉県都市計画課 ☎043(223)3161

人の1日の移動を把握し、暮らしやすい都市づくりの検討を進めるため、千葉県と町は、9月から12月にかけて交通に関する「東京都市圏パースントリップ調査」を共同で実施します。

この調査結果は、将来の道路網計

画や災害時の帰宅困難者対策の検討等に広く利用可能です。

調査実施にあたり、住民基本台帳を基に無作為に選んだ世帯を対象に調査票をお送りしますので、調査票が届きました際にはご協力をお願いします。

## 秋の交通安全運動を実施します

■問合せ 都市環境課 ☎(42)1430

### ◆期間

9月21日(金)から30日(日)

### ◆運動のスローガン

ハイビーム 上手に使うて 事故防止

### ◆運動の重点目標

◇子どもと高齢者の交通事故防止

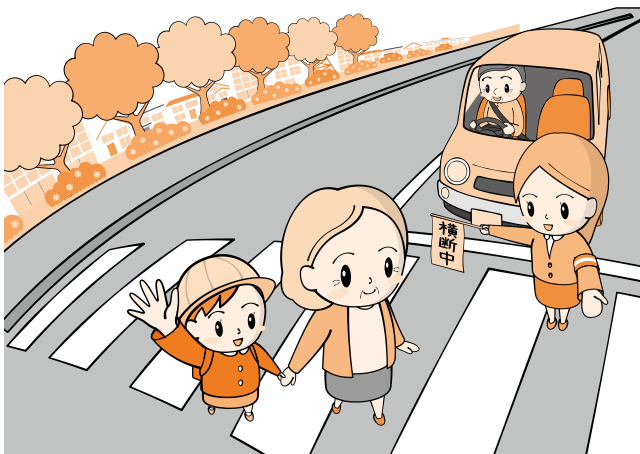
ドライバーは、街頭で子供や高齢者の歩行者・自転車利用者等を見かけたなら、スピードを落とすなど、思いやりを持った運転をしましょう。

◇夕暮れ時と夜間の歩行中・自転車乗用中の交通事故防止

交通混雑や視認性の低下などによる重大事故等の発生が懸念される夕暮れ時や夜間の交通事故を防止するため、早朝や夕方、夜間外出時における歩行者・自転車利用者は反射材用品を着用し、自動車運転者は夜間の対向車や先行車がない状況における走行用前照(ハイビーム)を使用し十分気をつけましょう。

◇シートベルトとチャイルドシート  
の正しい着用の徹底

シートベルト着用の必要性和効果を理解し、正しい着用を習慣づけ、後部座席の同乗者に対してもシートベルトを必ず着用させましょう。



また、子どもを同乗させる時は、国の安全基準に適合し、体格に合ったチャイルドシートを正しく着用させましょう。

### ◆飲酒運転の根絶

飲酒運転は重大事故を引き起こす要因であり、「これくらいなら」、「少しの距離だから」という安易な気持ちは捨て飲酒運転は絶対にしないようにしましょう。

**県立長生特別支援学校 後期学校公開**

- ◆と き 10月11日(木)  
午前9時35分から正午
- ◆ところ 県立長生特別支援学校(東浪見6767番地7)
- ◆内容 学校の概要説明、施設設備や授業の参観
- 【問合せ】 県立長生特別支援学校 ☎0475(42)2470

**県立長生特別支援学校しおかぜ祭(文化祭)**

- ◆と き 10月20日(土)  
午前9時30分から午後2時25分
- ◆ところ 県立長生特別支援学校(東浪見6767番地7)
- ◆内容 長養太鼓(和太鼓)演奏、遊びのスペースを中心とした催し物、作業学習活動の紹介、作業製品の展示・販売、PTAバザーなど
- 【問合せ】 県立長生特別支援学校 ☎0475(42)2470

**第44回県民福祉セミナー**

- ◆と き 11月9日(金)  
午後2時15分から午後3時45分
- ◆ところ 千葉県文化会館大ホール
- ◆講師 国立成育医療研究センターもみじの家ハウスマネージャー 内多 勝康氏
- ◆テーマ なぜ私は「もみじの家」のハウスマネージャーになったのか  
～NHKアナから医療的ケア児の現場へ～
- 【問合せ】 千葉県社会福祉協議会 ☎043(245)1102

**長生農業フォーラム2018**

「地域の魅力、再発見！」をテーマに、長南町で廃校を地域交流・宿泊施設として活用する(株)マイナビ農業活性事業部の池本博則事業部長の講演と、長南町でレンコン栽培に取り組む若手生産者、異業種から農業に参入した(株)長生ファームの事例発表が行われます。どなたでもご参加いただけます。

- ◆と き 10月12日(金)  
午後1時から午後3時45分
- ◆ところ 長南町 農村環境改善センター
- ◆参加費 無料
- 【申込先・問合せ】 産業観光課 ☎(42)1428

**大切な契約や遺言書は公正証書で！**

10月1日(月)から7日(日)の公証週間にあわせて、予約制で無料相談所を開設します。  
秘密は厳守しますので、お気軽にご相談ください。

- ◆と き ①10月5日(金)  
午前9時30分から正午  
②10月6日(土)  
午前10時から午後3時
- ◆ところ ①茂原市役所5階504会議室  
②茂原公証役場
- ◆相談内容 公正証書による遺言書、土地・建物の賃貸借、金銭の貸借、子どもの養育費の支払い、任意後見などの契約書の作成です。
- ◆相談員 公証人 磯山 博
- 【予約・問合せ】 茂原公証役場 ☎・FAX(22)5959

### 返しきれない借金で悩んでいませんか？

千葉財務事務所では無料の債務相談窓口を開設しています。相談内容により解決のための助言を行い、必要に応じて法律専門家を紹介します。

◆**受付期間** 午前8時30分から正午  
午後1時から午後4時30分

※月～金（祝日を除く）

※秘密は厳守します。

【**問合せ**】 財務省千葉財務事務所 債務相談窓口  
☎ 043 (251) 7830

### 行政書士による無料相談会

◆**と き** 10月21日（日）  
午前10時から午後4時まで

◆**と ころ** 茂原市中央公民館（茂原会場）

※予約不要

※相談手続と遺言書作成、成年後見制度、農地法・宅地開発手続、法人設立に関する事、建設業など各種許認可申請に関する事、在留資格など国際業務に関する事

【**問合せ**】 千葉県行政書士会会長夷支部  
☎ 0475 (43) 0202

### チューリップのオーナーになりませんか

白子町役場東側の花の広場に、家族やお友だちと一緒に色とりどりのチューリップを咲かせてみませんか？

◆**募集期間** 10月12日（金）まで

◆**賛助金** 1口 1,000円（60球・1.8㎡）

◆**植え付け日** 11月10日（土）、11日（日）

※オーナーには、区画と球根を買い取り、植付けと除草などの管理を行っていただきます。祭り終了後は花の切り取りや球根の掘り取りが自由に楽しめます。

【**問合せ**】 白子町花の広場実行委員会事務局 ☎ 0475 (33) 2115

### 第31回腎臓病を考える会

CKD慢性腎臓病全般、また、この病気を取り巻く諸問題について学びます。

◆**と き** 10月28日（日） 午後1時から午後3時30分

◆**と ころ** ホテルポートプラザちば 2階 ロイヤル

◆**内 容** ①講演会「腎臓病と友に生きる」～慢性腎不全から腎代替療法、未来の治療の期待～  
講師 独立行政法人 地域医療機能推進機構 千葉病院 腎臓内科・透析科 医師 杉原祐基 先生  
②講演会「保存期の食事療法」  
講師 独立行政法人 地域医療機能推進機構 千葉病院 副栄養管理室長 管理栄養士 白田有希先生  
③腎移植体験者の体験談  
④医療相談会（質疑応答）

※入場無料 当日受付 定員120人

【**問合せ**】 特定非営利活動法人千葉県腎臓病協議会  
〒260-0041 千葉市中央区東千葉 2-6-1-407  
☎ 043 (256) 4661 FAX043 (285) 4730

### 一宮学園で映画を観よう！

一宮学園自立支援はじめのいっぽ後援会では、すべての子どもに居場所がある学校作りを目指す大阪市立南住吉大空小学校の取り組みを、長期にわたり丁寧に追いつけた教育ドキュメント「みんなの学校」を上映します。

◆**と き** 10月13日（土）

午前の会【パパママタイム】 午前9時30分から午前11時30分

子育て応援としてベビールームを準備し、赤ちゃん・幼児連れの方も安心して観ることができます。

午後の会【映画を観て語り合う会】 午後0時30分から午後4時30分

午後の上映後は、児童養護施設を出たあとの自立の困難性についてのスピーチと、参加型のトークの会を開催します。

◆**会 場** (福)児童愛護会一宮学園体育館

◆**料 金** 入場無料

◆**参加方法**【当日まで予約可能】

次のいずれかの方法でお申込みください。お席を確保いたします。

①電話 080(6535)0977

②E-MAIL hajimeno.1.2.3po@gmail.com

【**問合せ**】 一宮学園自立支援はじめのいっぽ後援会事務局 ☎ 080 (6535) 0977 (荒木)

## ✿すまいる介護コーナー✿ 介護の情報を皆さんに発信していきます

今回は「お口の健康」についてのお話です。年齢を重ねると体にはさまざまな変化が現れますが、口の中も例外ではありません。例えば・・・

- ・ 口腔内が乾燥する⇒ 高齢になると嚙む力の低下や服用している薬の影響で唾液の量が減ります。唾液には口腔内を清潔に保つ役割がありますので、ドライマウスは虫歯や歯周病の進行、また、雑菌の繁殖による口臭の原因になります。
- ・ 虫歯や歯周病が多くなる⇒ 高齢によって歯茎が下がり歯の根元があらわになると、そこから虫歯になりやすくなります。また、唾液の分泌が減り細菌が増殖しやすくなり歯周病にもかかりやすくなります。
- ・ 治療跡や入れ歯が多い⇒ 高齢になると治療跡が残っている方や入れ歯を使っている方も多くなります。詰め物をしている場合は、その下で虫歯が進行していることがあり、入れ歯を使用している場合は、入れ歯と粘膜の隙間に細菌が繁殖しやすくなります。

口の中を清潔にして、口の中の病気だけでなく体全体の健康を保つことを「口腔ケア」といいます。口腔ケアは健康な人はもちろん、介護を必要としている方や介護をする方にもメリットをもたらします。

### 口腔ケアの効果

#### ●誤嚥性（ごえんせい）肺炎の予防

誤嚥性肺炎は、食べ物が誤って気道に入ってしまったたり、唾液を飲み込む際などに口の中の細菌が誤って肺に入ってしまうことが原因です。高齢者は睡眠中など知らない間に唾液を誤嚥しているケースも少なくありません。口腔内の汚れや細菌を減らすことは、誤嚥性肺炎の予防につながります。

#### ●唾液の分泌を促進する

歯ブラシなどで「唾液腺」を刺激することで、唾液腺の働きを活発にし、意図的に分泌量を増やします。唾液量を増やすことは口腔ケアにおいて重要なポイントです。

#### ●認知症の予防

口を開けたり閉じたりすることは、脳に酸素を送ったり刺激を与えたりするため中枢神経を活性化し認知症を予防するといわれています。

「お口の健康」は全身の健康につながります。口腔ケアを継続しさまざまな病気を予防していきましょう。

【相談・問合せ】 地域包括支援センター ☎ (40) 1055

## 夏の夜の昆虫観察 ～一宮ネイチャークラブ～

8月に子ども達と夜間の虫の観察を行いました。ブラックライトという電灯を使って、虫たちにしか見えない紫外線の光を照らすと、様々な種類の蛾や甲虫などたくさんの昆虫が集まってきました。（写真は蛾とコオロギ）

松子では、緑米という古代米を作っています。このお米は10月の終わり頃が収穫の時期ですから、これからやっとな穂が実り始めます。昨年は、田んぼを荒らすイノシシとの戦いでしたが、今年の収穫はどうなるでしょうか。ぜひ稲刈りにご参加ください。

#### 【行事予定】

緑米稲刈り 10/20（土）9：00～（天候等により変更の場合あり）

【問合せ】 矢澤 ☎(42) 7388 吉田 ☎(42) 6784

Facebook「一宮ネイチャークラブ」で検索してください。会員募集中！



## そ う だ ん ご と

### 人 権 行 政 相 談

◆と き 10月4日（木）  
午後1時30分  
から午後4時

◆ところ 保健センター 3階

◆対 象 町内在住または在勤の方

※秘密は守られます。

※予約不要

【問合せ】

総務課 ☎ (42) 2112

### 町 長 室 開 放 日

町民の皆さんが日ごろ感じている町政に対する提言・要望・意見など「生の声」を直接、町長がお聴きします。

◆と き 10月11日（木）  
午後1時30分から午後5時

※要予約 1人30分

【問合せ】

秘書広報課 ☎ (42) 2175

### 弁 護 士 に よ る 法 律 相 談

◆と き 10月16日（火）  
午後1時30分  
から午後3時30分

◆ところ 保健センター 3階

◆対 象 町内在住または在勤の方

※要予約 1人20分

【問合せ】

総務課 ☎ (42) 2112

スポーツを真ん中に

合気道部/一宮少年野球クラブ/ウオーターマリンスポーツ部/空手道部剛柔流/空手道部和道会/グラウンドゴルフ部/剣道部/ゴルフ部/少年剣道部尚武会/少年サッカー部ウイングスFC/柔術部/ソフトボール部/テニス部/日本障害者サーフィン協会/バスケットボール部ミントキッズ/バドミントン部/ママさんバレーボール部/野球部/エンジョイスportクラブ(総合型地域スポーツクラブ)/運営本部(総合企画委員会・広報部・企画部・事業部・事務局)



NPO法人  
一宮町体育協会  
ニュースフラッシュ

平成30年9月発行 Vol.134

NPO一宮町体協

検索



NPO法人一宮町体育協会 憲章

一宮町体育協会は、町の体育スポーツ団体を統括・代表します。町のスポーツの発展をバックアップします。町民の健康維持・増進、体力向上に努めます。健康をテーマとしたまちづくりを推進します。健康寿命日本一の町の実現を目指します。

暑さがエネルギー。MINT KIDSの活躍が爽やか。



昨日の敵は今日の友、GIRLSライバル3チームで合同夏合宿。

8月10日(金)から2泊3日で、普段はライバルとして競い合う3チームの合同夏合宿が行われました。選手は皆、一宮町にある船橋少年自然の家に宿泊、練習場所は東浪見小体育館。天候が許す限り、移動はランニング。酷暑の中でしたが、OGのみなさんにも支えられ、朝から夜まで実りある練習ができました。その中で子供たちは技術はもちろん団結する力を身に着けたのではないのでしょうか。この絆、チームワーク、秋からの試合にきっと生きてくるに違いありません。

海を越えてグアムへ。剛柔流有心会が海外遠征。

体協所属空手道部剛柔流有心会では、7月28日～8月1日の5日間で第9回南太平洋世界空手大会へ参戦するためにグアムへ遠征してまいりました。大会会場となるマイクロネシアモールにはグアム準州副知事レイ・テノリオ氏も来場。大会は同副知事の挨拶より盛大にスタート。大会が終わってみたい有心会総ナメの結果となりました。一宮町から世界へ、有心会では、これから世界に羽ばたこうとする未来ある子供たちを全力でサポートしていきたいと思っています。



第40回茂原市BOYSミニバスケットボール大会

8月11日(土)から2日間、茂原市市民体育館で開催の今大会には9チームが参加。AとBの2ブロックに分かれて戦いました。MINT KID'S BOYSはBブロックで3チームで戦いました。暑さにめげず精一杯頑張りましたが予選敗退。決勝トーナメントに進む事が出来ませんでした。

夏の汗は君たちの勲章だ!!

努力は必ず報われる。一宮空手道教室の誓い。

体協所属空手道部和道会・一宮空手道教室では、去る7月22日(日)午前9時から午後5時まで強化練習を実施、23人が参加してことのほか暑さ厳しい一宮町GSSセンターで基礎体力・形・組手と時間ぎりぎりまで練習に励みました。一宮空手道教室では、子供たち一人ひとりが自分自身としっかり向き合い、レベルアップに向けて不断の努力を重ねています。



平成30年度BOYS長生サマーカップ

5年生以下で行うこの大会、8月18日(土)から2日間、東浪見小学校と八積小学校を会場に24チームが参加して開催されました。試合は3チーム毎8会場に分かれて行われました。MINT KID'S BOYSは1日目の予選を2戦全勝で勝ち上がり、勇んで2日目の決勝トーナメントに進みましたが、迎えた初戦で5点の僅差に涙を飲みました。しかしながら、暑さの中での緊迫した試合で1試合毎に確実にたくましさを増してきたように思います。秋からの戦いぶりが楽しみです。

七夕に願いを込めて。尚武会の精進が叶った。

7月29日(日)、茂原市市民体育館で行われた第64回茂原七夕まつり少年剣道大会に、体協所属少年剣道部尚武会は今年も出場しました。この大会は茂原七夕まつりの一環として行われるもので、昨年は準決勝で悔しい敗戦でした。あれから必死に稽古に励み、今年こそはと気合いを入れ、雪辱の願いを込めて試合に臨んだ結果、新チームになり初優勝!。7月最後の大会で良い終わり方ができました。毎日の積み重ねが成果として少しずつ見えてきたような気がします。真夏の暑さにも負けず稽古に励み、秋からの試合に結果を残そうと意気込んでいます。



このページでは、体協本部情報と体協加盟クラブから報告された情報をもとに最新の活動ニュースをお届けしています。お問合せは体協 広報部・荒木(電話 050-1573-0543 / Eメール taikyo-ichinomiya@chiba.email.ne.jp)までお願いします。

## お知らせ

### 公立いちのみや保育所からのごあんない

楽しく安全な遊びをしながら、お子さんの成長のお手伝いをします。  
入所前の親子の皆さん、お気軽にいちのみや保育所にお申込みください。

#### 【予約・問合せ】

いちのみや保育所  
☎ (42) 2514

#### 映画会・誕生会に

親子でいらっしゃいませんか？

#### 映画会

◆とき 10月17日(水)  
午前10時から

#### ◆内容

『るるるのルール』他

#### 誕生会

◆とき 10月18日(木)  
午前10時から

※要予約(月～金曜日)

#### 庭を開放しています

保育所の庭で遊びませんか？すべり台・ぶらんこ・ボールや砂場遊び玩具などがあります。

◆とき 午前9時から午後3時  
(月～金曜日)

※予約不要

#### 親子で遊びませんか♪

#### いちのみや保育所親子教室「ひよこ組」

育児・栄養相談・看護師による身体計測も行っています。ぜひお気軽に遊びに来てください。

#### ◆とき

午前10時から午前11時  
(午前9時45分から受付)

10月9日(火) 15組

『ミニミニ運動会』

10月23日(火) 15組

『ハロウィンごっこ』

※要予約(月～金曜日)

※お申込みは前日までにお願ひします。保育所入所前のお子さんでしたらどなたでもご参加いただけます。

#### 子育て相談室「コアラ組」

◆とき 10月5日(金)  
午前10時から正午

※要予約(月～金曜日)

#### 絵本の貸出をしています

保育所入所前の親子の皆さんを対象に絵本の貸出をします。

子どもたちは絵本が大好きです。絵本は子どもの成長には欠かせないものです。小さい頃に見た絵本は一生の宝物。

#### 【10月のテーマ】

#### 『おばけ』

おばけおばけどんなおばけ？もうすぐハロウィンですね。かわいいおばけ、やさしいおばけ、かわいいおばけ、妖怪…おばけの絵本が勢揃い!!

お子さまがグッとくる1冊をぜひ、はらっぱ文庫に探しに来てください。

◆とき 午前9時から午後4時  
(月～金曜日)

◆ところ はらっぱ文庫  
(いちのみや保育所玄関ホール)  
※予約不要

### 子育て支援館「おおぞら」

在宅の親子が安心して遊べる場所「おおぞら」は愛光保育園内にある子育て支援館です。お弁当も食べられますので、ぜひお子さんと一緒に遊びに来てください。

**開館時間** 月～金曜日 午前9時から午後3時 予約は要りませんが、登録をしていただきます。

(ランチタイム正午から午後1時 食事前に絵本の読み聞かせがあります。)

**今月のイベント(要予約)** ※予約は1ヶ月前から受け付けます。

- まねっこ運動会(1歳から) 10月11日(木) 午前10時30分から
- 育児講座 10月23日(火) 午前10時30分から
- みゆき先生のリトミック(1歳から) 10月25日(木) 午前10時30分から

**【予約・問合せ】** 子育て支援館「おおぞら」 ☎ (42) 7424

### 子育て支援室「しおかぜ」

東浪見こども園内にある子育て支援室「しおかぜ」では、在宅の親子向けに毎月イベントを開催しています。絵本やおもちゃのご用意もありますので、お気軽にご来館ください。

**利用時間** 月～金曜日 午前9時から午後3時

#### 今月のイベント

- たまひよ部(毎月1回開催) 10月25日(木) 午前10時30分から 参加費300円(お茶お菓子付き)  
妊婦さんからベビー、よちよち歩きのお子さんとママ。みんなで楽しくおしゃべりしましょう♪

**【イベントに関する問合せ】** マミーウェイたまひよ部 ☎ 050(3577)1335 ✉ tamahiyo@mommyway.net

**【支援室に関する問合せ】** 東浪見こども園 ☎ (36) 7726



## 一宮町ボランティア連絡協議会

一宮町ボランティア連絡協議会では7月23日に一宮喜楽園の見学研修会を実施しましたのでその様子をご報告します。

一宮町ボランティア連絡協議会では町内の高齢者施設を訪問し、演芸ボランティアによる踊りや歌の披露、傾聴ボランティアによる活動など各団体が持ち味を生かして活動しています。

そして、今年3月に特別養護老人ホーム一宮喜楽園が船頭給に新しく開設しました。新しく施設ができたということで私達の関心は高く、「何か自分たちにお手伝い出来る事はないかな?」「喜楽園ってどんなところなの?」そんな思いから今回お声をかけ、50名近い参加者の施設見学を受け入れていただきました。

喜楽園では地域貢献の取り組みを行っていて、地域交流室では、地域の方に広く利用してもらえるよう一般への貸し出しの実施や、定期的に地域の方も参加できるコンサートなどのイベントを開かれているそうです。また喜楽園の大きな建物は、緊急時には避難所として利用できるように準備しているとのことでした。

ボランティアの受け入れ体制については現在協議中とのお話でしたが、施設の方に「ボランティアさんに来ていただいて直接お話が出来てよかった」、「地域にこのようにたくさんのボランティア活動をされている方がいて心強い」とのお声をいただきました。私達も自分たちのボランティア活動について施設の方に知っていただき、相互理解を深める良い機会となった研修会でした。この研修会をきっかけに地域貢献のためお互いに協力していく関係を築いていきたいと思えます。



▲ 新しくきれいな施設



▲ 最新の介護ロボット

### 第5回一宮町ボランティア福祉フェスティバルを開催します!

日程：10月8日(月・祝)

時間：午前10時から午後1時30分

場所：保健センター及び保健センター前駐車場

役場前駐車場、中央公民館

内容：模擬店販売(焼きそば、豚汁、スイートポテトフライ等)

ミニSL運行・ゲームコーナー等

**今年度は中央公民館にて子ども祭り事業を併せて行います。**



▲ ミニSL

### ボランティアセンターとは?

一宮町ボランティアセンターは、平成24年4月1日に設置され、町民の皆さんのボランティアに対する理解と関心を深め、ボランティアの育成、援助を行うと共にボランティア活動をしたい方とボランティア活動に来てほしい方をつなげたり、ボランティア活動に関する情報提供や活動に関する相談などさまざまな取り組みを行っています。

連絡先

社会福祉法人一宮町社会福祉協議会 ☎ (42) 3424  
一宮町ボランティアセンター FAX (42) 3439



一宮町ボランティアセンターキャラクター  
「一宮ボックン」

# 保健センターだより

## ◎ 体を動かそう！～ウォーキングのすすめ～ ◎

普段の生活をする中で、体をよく動かしていますか？

運動不足を気にしている方も多いのではないのでしょうか。日常生活に運動を習慣づけていけるといいですね。

### 日常生活を振り返って身体活動をチェック！

1. 徒歩で10分程度の外出でも、車を利用する
2. 乗り物で空席があると必ず座る
3. 休日は何もしないでいることが多い
4. 2階、3階でもエスカレーターやエレベーターをよく使う
5. 人ごみの中で、とっさに人をよけられない
6. 立ったまま靴下を履けない
7. 座ったり立つときに「よいしょ」という
8. 10分以上歩くと、ひざや腰が痛い
9. 坂道や階段を昇ると息切れがする
10. 腰回りが太くなり、合わなくなった服がある
11. 肩や腰、背中が凝りやすい
12. 腕を上にあげるとすぐに疲れる

左の項目に

3個以上該当…身体活動不足の始まり

5個以上該当…身体活動が不足しています

10個以上該当…要注意!

運動不足は、心肺機能や血管を弱めるため、高血圧や糖尿病、高脂血症などの生活習慣病の危険因子となります。

厚生労働省では、一日に

成人男性：9200歩、成人女性 8300歩

高齢者男性：6700歩 高齢者女性：5900歩  
を目標に歩くことをすすめています。

### ウォーキングをはじめませんか？

ただ「歩くだけ」と甘く考えては危険です。普段運動習慣のない人は特に、少しずつ身体を慣らし、徐々に段階を上げていきましょう。あせらず、無理せず、マイペースが大切です。また、循環器系の疾患をはじめ持病のある方は、必ず主治医と相談してから始めましょう。

#### 1. 適した服装、靴を選びましょう。

服装は季節に合ったものを選びましょう。靴は、つま先に余裕があり、厚底のものを選びましょう。

#### 2. 持ち物

バッグは手提げよりも両手が使えるリュックなどが便利です。タオルや飲み物なども持ちましょう。

#### 3. 理想的なフォーム

姿勢が悪いと、ひざや腰などに負担をかけてしまいます。姿勢よく「サッサッ」と歩くイメージで。



## 9月のレシピ



### うめきゅうり

1人分 47キロカロリー

塩分 0.8g

〈材料〉	〈4人分〉
きゅうり	2本
梅干し	大2粒
めんつゆ	大さじ2
酢	大さじ1
ごま油	小さじ1

#### 〈作り方〉

- ① きゅうりはよく洗う。ヘタを切り落とす。
- ② 厚手のビニール袋に入れたたく。
- ③ 梅干しも入れて手でもみつぶす。種を除き調味料を加え、あえたらできあがり。

### 一宮町食生活改善会

ファミリー料理教室でも人気だったレシピです！  
大人から子供まで手軽に作ることができますよ♪



# 保健センター

※対象者に通知している行事については、掲載していないものもあります。  
詳しくは保健センターにお問い合わせください。



## 10月の行事

【問合せ】 福祉健康課（保健センター） ☎（40） 1055

名 称	日 程	時 間	内 容・対 象	場 所
育児相談（予約制）	11日（木）	9：00～11：00	子育てに関するさまざまな相談	保 健 セ ン タ ー
地区伝達料理講習会	12日（金）	受付 9：20～9：30	町内在住の希望者 ※お問合せください	
食生活改善会 おやつ教室	16日（火）	10：00～12：00	幼児向けの手づくりおやつ講習会 お子さんはお預かりします（町内在住の方）	
乳児相談	18日（木）	受付 13：15～14：00	4ヶ月児・7ヶ月児・12ヶ月児 ※7ヶ月児と保護者の方には、あわせて「ブックスタート」があります。	
親子ふれあい教室	24日（水）	9：30～10：30	あそびの教室 1歳児（きょうだいの参加も可）と保護者	
		10：45～11：45	あそびの教室 0歳児（きょうだいの参加も可）と保護者	
あそびの広場	1日（月）・2日（火）・3日（水） 4日（木）・5日（金）・9日（火） 10日（水）・12日（金）・15日（月） 17日（水）・19日（金）・22日（月） 23日（火）・25日（木）・26日（金） 29日（月）・30日（火）・31日（水）		9：30～12：00 13：00～16：00 乳幼児と保護者	
	※絵本の読み聞かせ 10日（水） 11：00～11：30 ボランティア「赤とんぼ」 26日（金） 10：30～11：30 ボランティア「ゆりかご」			
けんこう運動教室	3日（水）		65歳以上の希望者（お口の健康体操）	保 健 セ ン タ ー
	10日（水）	受付 13：15～13：30	// （貯筋体操）	
	23日（火）		// （リズム体操）	
東浪見けんこう運動教室	11日（木）	受付 9：45～10：00	65歳以上の希望者（ワハハ!時間）	東 浪 見 コ ミ ュ ニ テ ィ セ ン タ ー
	30日（火）		// （リズム体操）	

### 【今月の検診】

大腸がん検診 （回収日）	3日（水） 4日（木）	対象者には通知します	検診の通知は、 ①今年度初めて対象となった40歳の男女 ②過去3年間の検診で1回以上受診をした方 ③今年度の検診の申込みをした方に送付いたします。①～③以外の方で受診をご希望の場合は、保健センターまでお問い合わせください。	保 健 セ ン タ ー
-----------------	----------------	------------	--	----------------------------



※カレンダーは10月の予定です。

日	月	火	水	木	金	土
	1	2 燃える ゴミ	3	4 燃える ゴミ 人権行政相談	5 2コース 燃えないゴミ 3コース 資源・乾電池 ゴミ 子育て相談室「コアラ組」	6 燃える ゴミ 愛光保育園運動会
	町 の 図 書 室 休					
7 第4支団秋季訓練 第22回さすが市	8 一宮町ボランティア 福祉フェスティバル	9 燃える ゴミ 親子教室「ひよこ組」	10	11 燃える ゴミ 町長室開放日	12 1コース 粗大ゴミ 3コース 燃えないゴミ	13 燃える ゴミ 一宮どろんこ保育園運動会
町 の 図 書 室 休						
休 清水医院 ☎(42)2950	休 長生診療所 ☎(32)3303					
14	15	16 燃える ゴミ 法律相談	17	18 燃える ゴミ	19 1コース 資源・乾電池 ゴミ 2コース 粗大ゴミ	20 燃える ゴミ
休 長生八積医院 ☎(32)3282	町 の 図 書 室 休					
					期 日 前 投 票	
21 一宮町議会議員一般選挙	22	23 燃える ゴミ 親子教室「ひよこ組」	24	25 燃える ゴミ 心配ごと相談	26 1コース 燃えないゴミ 2コース 資源・乾電池 ゴミ 3コース 粗大ゴミ	27 燃える ゴミ 東京2020大会大会ボランティア 都市ボランティア募集説明会 一宮小運動会 一宮中やまゆり祭
町 の 図 書 室 休						
休 津谷クリニック ☎(32)5645						
28 一宮町芸能音楽祭 (GSSセンター)	29	30 燃える ゴミ	31			
休 よねもと整形外科 ☎(40)1065						

●ゴミ収集コース

1コース (1区～10区) 2コース (11区～17区・船頭給・新地・宮原・海岸) 3コース (綱田～新熊・新浜)

休：休日当番医(9:00～17:00)※変更する場合があります。中央消防署指揮情報係☎(24)0119にお問い合わせするか、茂原医師会のホームページ(www.mcshikai.com)をご確認ください。

(休日当番医は、緊急の患者さんが対象です。緊急でないときは、翌日かかりつけのお医者さんに受診してください。)

今月の納期

期日までに納めましょう。

- 町 県 民 税 (第3期)
- 国民健康保険税 (第4期)
- 介護保険料 (第4期)
- 後期高齢者医療保険料 (第4期)

10月31日(水)

こども急病電話相談

プッシュ回線の固定電話からは局番なしの⇒#8000

直接おかけの場合は⇒☎043(242)9939

相談日時は、毎日夜間 19:00～翌朝6:00

なお、緊急・重症の場合は迷わず「119」へ

夜間急病診療所

☎(24)1010 (中央消防署のうら)

・診療科目 内科・小児科・受付時間 19:45～22:45

茂原市八千代1-5-4(消防署裏) ☎(24)1010

夜間急病診療テレフォン案内 ☎(24)1011 (19:00～翌朝6:00)



TOKYO 2020



HOST VENUE

みんなの輝き、つなげていこう。

Unity in Diversity

東京2020オリンピック競技大会  
2020年7月24日～8月9日

東京2020パラリンピック競技大会  
2020年8月25日～9月6日



TOKYO 2020



HOST VENUE