



## わが農産物の直売所の自慢

直売所について、主力商品、自慢の商品、特にアピールしたいことを、お伺いします。



**町長** 一宮町には、有人の農産物直売所が六ヶ所ありますが、どこにどんな直売所があって、どんなものが手に入るか、知らない方がたくさんいるので、今日は、町内で直売所を開設している方々にお集まりいただきました。ご自分の



### とらみ味の里



とらみ味の里 峰嶋 貴さん

とらみ味の里(東浪見小近く)

私たちの直売所は、国道128号線沿いの東浪見小学校の西側にあります。直売所の中では一番開設が古く、元祖的直売所です。基本的に地元野菜を中心に販売しています。少なくとも、需要のある玉ねぎ、ジャガイモ、ニンジン、いつでも店内へ出せるようにしています。人気商品は、トマト、キュウリ、そして季節によりメロンです。新鮮な野菜を供給したいので、古いものは農家の方が持つて帰るようにしています。品物は売り切れるか、足りないかわぐらいで供給し、量を制限していません。一宮カントリークラブのゴルフ客にも評判が良いです。

### 一宮観光いちご組合直売所

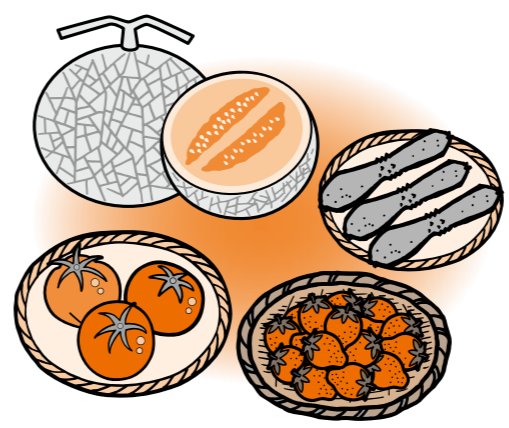


一宮観光いちご組合直売所(下ノ原通り沿道)



一宮観光いちご組合直売所 高梨邦俊さん

私たちの直売所は、だいたい13年前に開設しました。場所は、水田の広がる海側の幹線農道沿いの東浪見にあります。名前の通りいちごが中心となっています。イチゴ狩りは10月から5月くらいまでで、常連客も多く、他県からもお客さんがやって来ます。イチゴのシーズン中はイチゴが足りない時が多く、事前に予約する人もかなりいます。野菜や果物などは売り切れが多く、生産者の顔がわかるように品物に名前を記載しています。いちごが無い時は、梨も販売しています。



### 一宮町朝市組合直売所



一宮町朝市組合直売所(役場の直ぐ西側)



一宮町朝市組合直売所 丸嘉誠次さん

私たちのところは、役場の西側駐車場に隣接して、直売所を構えています。野菜や豆腐、卵などの他、加工品も売っています。田舎寿司とかがメインで、祭りや祝い事などがあると寿司などがよく売れます。あんなころモチの評判も良いです。切り花とか時期によって生産者が品物を調整して売り物を決めています。これから若い後継者がいないので、将来的に心配です。一宮町内の直売所は、基本的には商品の種類には差はないと思います。

### 一宮駅前観光物産直売所



一宮駅前観光物産直売所(ズバリ駅前)



一宮駅前観光物産直売所 吉田 茂さん

一宮駅前にあるのが、私たちの直売所です。人気の品物は、地元野菜、加工品、巻寿司、ちらし寿司、漬物、豆腐、サンドイッチ、切り花、果物などで、種類も豊富です。駐車場も駅前に完備され、車のナンバーも地元以外も結構見受けられ、また電車を利用する方も手土産に購入される方が多いです。

### 身土不二の里



身土不二の里(中学校先田園地先)



身土不二の里 齋藤晴美さん



身土不二の里 高梨幸子さん

地元の農家が作った野菜を売っています。水曜日と土・日曜日です。基本的には新鮮なものを売りたいと考えています。午前中は出している人が当番で店番をし、午後からは無人で営業しています。米は、ちばエコ米の認定を受けており、エコファーマーもとってあるので、そ

### JA長生農産物直売所



JA長生農産物直売所(グリーンウェブ敷地内)



JA長生農産物直売所 川城茂樹さん

れを売りにして、茂原市からもお客さんが来ています。また、梨の時期になると町外からも来ます。町内のお客さんから町外へ人づてに伝わっているようです。野菜などは、近所の人が買っていきます。固定客がついています。トマトが主力商品であり、冬でも売っています。午後は無人なので、商品が無くなってしまうことがあり残念です。

野菜や果物の大型共同選果場(JAグリーンウェブ長生)に隣接しているため、市場に出回る前の新鮮

な野菜があります。トマト、メロン、キュウリ、梨が主力で、主力のほとんどが一宮の商品で、生産者の名前も入っており、名前で買っていくお客さんも多いです。米は長南町の米「長生美人」を売っています。メロンは、県外の人が宅急便を利用して買っています。



一宮町長 玉川孫一郎

**町長** 町内の農産物直売所について、主力商品、自慢の商品等それぞれの特徴がよくわかりました。また、「道の駅」について、皆様にご意見を伺ったところ、大型の直売所が伸びている、大型の方が人も品物も集まりやすいという意見や、水道、トイレ、人件費などの経常経費を考えると難しい、赤字が多いと聞いている、後継者不足で生産者がいなくなるのが不安等の意見がありました。これらの意見を参考に町としても検討していきたいと思

農産物直売所 案内図



まちづくりニュース

Kid's surf イベント開催！

8月21日、釣ヶ崎海岸（志田下）で『第3回 Kid's surf コンテスト』を開催しました。東日本大震災の影響も考慮して開催するが悩みましたが、二年間参加して頂いた子供達からも、是非やってほしいとの声を受け、開催致しました。今回は、参加者35名、地元一宮町からは9名ものエントリーがあり、地元参加者も増え、子供達の新しい交流の輪が広がりました。また、コンテストの合間に、災害や事故などに對する心構えや、海での安全性やルール、マナーを再度確認しました。ご協力頂いた皆様ありがとうございました。



【問合せ】日本の海岸環境を守る会 芝本 0470 (87) 9473

子育ておしゃべりサロン

今月のテーマは、「なりきり〜ちびっ子警察官〜」です。お子さんを遊ばせながら、お茶やおしゃべりでホッと一息。子育て中のパパやママ、子育てを応援したい地域のみなさんとの世代間交流や情報交換の場として、気楽に立ち寄れる「わいわいカフェ」です。事前申し込みはいりません。どうぞお気軽にお出かけください。

- とき 11月26日(土) 午前10時半〜午後12時半
- ところ 一宮町中央公民館 大会議室(遊びの広場) 和室 (乳幼児専用) 調理室 (カフェコーナー) 青年会議室(おもちゃの病院) 参加費 一人100円(1歳未満無料)

算数カルタ・算数クイズに挑戦！

〜放課後わくわく委員会〜  
とき 11月25日(金) 午後3時〜午後5時  
ところ 一宮町中央公民館 大会議室 ※事前申込み不要。参加費無料。

子育てママ限定！

〜第6回 座井戸端会議〜  
とき 11月14日(月)

加納さんの足跡を訪ねて

〜第1回探訪会〜  
秋の日差しの中、加納公ゆかりの史跡や地点を訪ね歩きましょう！  
とき 10月29日(土) 午後1時30分〜

- ところ 渡辺修三翁頌徳碑前集合 (JA長生一宮支所駐車場)
- 資料代 300円
- \*概ね2〜3時間程度歩きます。
- 【問合せ・申込み】 加納久宜公研究会・林 0701640611414 kz1miya@gmail.com

「一宮いっちゃん」のキャラクター

特急が走っています!!  
みなさん、もう見ましたか？県内の様々なキャラクターをラッピングした特急列車が10月15日から走っています。JR千葉支社の観光キャンペーンで、来年の3月31日まで運行します。わかしお(東京、新宿、安房鴨川)、ささなみ(東京、館山)、しおさい(東

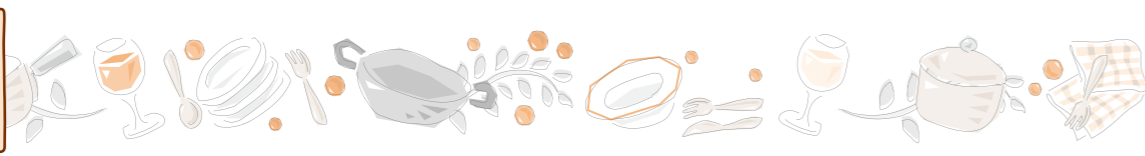
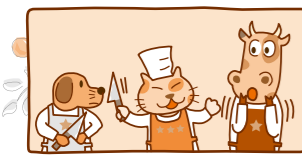
京、銚子)の区間を運行するうちの2編成がキャラクタートレインとして運行され、そのうち1編成の東京方向左側7両目がいっちゃんです。外房線では上りの10時34分発東京行きと、下りの8時19分発安房鴨川行き、臨時運行の新宿わかしお号で見ることが出来ます。毎日ではありませんが、見逃さないようチェックしてください。



「一宮いっちゃん」のデザイン

「協力ありがとう」プロジェクト

〜義援金付「一宮いっちゃんポロシャツ」〜  
東日本大震災からの復興を願い販売した、義援金付き『がんばろう！日本』一宮いっちゃんポロシャツは、商工会の協力により、1枚2,500円のうち300円を義援金とし、おかげさまで、361枚の売上で、108,300円を日本赤十字社を通じ、寄付することができました。皆さまのご協力ありがとうございました。



# フアミリー

## 料理教室

米粉で作る夏休みのランチ



一宮町食生活改善会

今年も夏休みの8月4・5・8日の3日間、126人の小学生と保護者を対象に料理教室を開催しました。今年は夏場の電力不足から計画停電が実施された場合は、中止にせざるを得ないということも考えていましたが、3日間無事開催でき、ホッとしているところです。5年連続して参加希望者が120名を超え、また継続して参加してくれる児童も多く、この教室も夏の恒例行事となったようで大変うれしく思います。今年度も米粉の普及をめざして、産業観光課と連携し、米粉を使った料理の紹介と調理実習を行いました。

今年は子どもたちが大好きなグラタンです。米粉を牛乳に溶かして作るホワイトソースはとても簡単で、小麦粉とバターで作るソースより脂肪をおさえられ、ダメにならず、失敗のない逸品です。きのこが嫌いな子も食べられたと好評でした。今回の献立と参加された子どもたち、保護者の感想文を紹介します。

### 感想



**東浪見小一年 三枝 真実**  
グラタンがおいしかった。こんどおとうさんにつくってあげたいです。

**一宮小一年 武田 英雄**  
はじめてのおりょうりきょうしつにいつて、たのしかったです。じゃがいもをきったり、いろいろなことをやってたのしかったです。おもしろかったです。またやりたいです。

**一宮小二年 永野 楓月**  
自分で作ったとは思えないくらいおいしかったです。家で作りたいたいです。フルーツポンチもサラダのじゃがいももおいしかったです。

**東浪見小三年 川葺ちひろ**  
おりょうりを作って楽しかった。むずかしいと思っただけみんなで作ったので楽しかった。また作りたいたいです。



まず米粉を牛乳で溶きます。泡立たないようにゆっくりね。

材料を炒めた鍋に入れてひたすら混ぜれば、グラタンスの出来上がり！



### 1人分エネルギー358キロカロリー

#### 米粉のペンネグラタン

**材料**…………… 4人分  
ペンネマカロニ …… 100g  
塩 …………… 大さじ1  
バター…………… 10g  
ベーコン(厚切り) …… 1枚  
玉葱…………… 小1個  
エリンギ…………… 1パック  
しめじ(小) …… 1パック  
マッシュルーム…………… 1缶  
白ワイン…………… 大さじ1  
牛乳 …………… 350cc  
米粉 …………… 30g  
塩…………… 小さじ1/2  
こしょう…………… 少々  
パン粉 …… 大さじ1  
粉チーズ …… 大さじ2  
パセリ …………… 1枝  
バター…………… 10g

**作り方**  
①鍋にたっぷりの湯を沸かし、塩を加えペンネマカロニをゆでてザルに上げ、湯を切る。  
②ベーコンは5ミリ幅に切る。玉葱はうす切り、エリンギは長さを半分に切り、5ミリ厚さの薄切り。しめじは石づきを取りほぐす。マッシュルームは水気を切る。パセリはみじん切り、水にさらして絞る。  
③ボールに米粉を入れ、牛乳を加えて泡だて器で静かに混ぜながら、溶かしておく。(ホワイトソース)  
④オーブンを200℃に予熱する。  
⑤鍋にバターを溶かしベーコンを炒める。ベーコンの脂が出てきたら玉葱、エリンギ、しめじを加えて炒め合わせ、しんなりしてきたら、マッシュルームを加え、白ワインをふる。  
⑥③のホワイトソースを加えてとろみがつくまで混ぜ合わせ、塩、こしょうで調味する。ペンネを加え、ソースにからめたら火を止めて、グラタン皿に盛りつける。  
⑦パン粉、粉チーズ、パセリを混ぜ合わせてふりかけ、バターは細かく切って、ところどころにのせる。  
⑧200℃のオーブンで10分焼き、表面がきつね色に焼けたらとり出し、いただく。

**一宮小三年 小関 貫太**  
米粉を使ったグラタンとサラダを作りました。ほとんど子どもで作りました。材料を入れたり混ぜたりしました。おいしかったです。

**一宮小四年 篠崎 葵**  
はじめて米粉の入ったグラタンを食べました。とてもおいしかったです。家でも作ってみようと思いました。サラダに枝豆を入れて食べるなんてはじめて知りました。フルーツポンチもとてもおいしかったです。ありがとうございます。

**一宮小五年 今吉 舞美**  
グラタンに入っていたキノコもきらいだったけど、食べられてうれしかったです。サラダも自分で作ると倍おいしく食べられました。米粉を使った料理を作ってみようと思います。

**一宮小五年 小田中 杏**  
みんなとても楽しそうな顔をしていて私もハッピーな気持ちになりました。みんなで作ったので、とてもおいしかったです。正直もつと食べたかったです。来年は六年なので最後の料理教室です。次は何を作るのが楽しみです。

※今年度は六年生の参加はありませんでした。

**東浪見小 保護者 渡部 弘美**  
初めて参加しました。非常に楽しかったです。普段は子どもに包丁を持たせたことがなかったのですが、少しずつやらせてみようと思いましたが、自分で作る楽しさ、食材を大切にする気持ちを持ってと思います。



さぁ 一緒にいただきます！

**一宮小 保護者 本橋 聡子**  
米粉を使ったグラタンは、面倒なホワイトソースが手軽に出来る事分かり、ぜひ家でも作ってみたいと思えました。年に一度のイベントですが、参加する度に子どもが上達しているのを感じられ、親子で参加できることを嬉しく思います。



最後はもちろん後片付け！みんな真面目です。完璧！



### 1人分エネルギー181キロカロリー

#### マセドアンサラダ

**材料**…………… 4人分  
じゃがいも…………… 200g  
人参…………… 50g  
ツナ缶…………… 50g  
枝豆 …………… 100g  
塩 …………… 小さじ1  
プロセスチーズ…………… 50g  
ドレッシング…………… 大さじ2  
サラダ菜…………… 1/2個  
ミニトマト…………… 4個

**作り方**  
①じゃがいもは1.5センチ角に、人参は1センチ角に切ってゆでて、ザルに取り、湯を切る。ツナは汁気を切る。  
②枝豆は塩を加えた熱湯でゆでてザルに取り、冷めたらさやから出す。チーズは1センチ角切り。  
③サラダ菜は洗って水気を切り、つけ合わせ用に4枚取り分け、残りはざく切り。  
④ボールにじゃがいも、人参、ツナ、枝豆、チーズ、きざんだサラダ菜を入れドレッシングと和える。  
⑤器にサラダ菜を敷き、④を盛り付け、ミニトマトを添える。  
※ドレッシングはお好みのものを。今回はシーザーサラダ用を使用しました。

### 1人分エネルギー126キロカロリー

#### フルーツポンチ

**材料**…………… 4人分  
黄桃缶…………… 2ツ割2個  
パイナップル…………… 2枚  
バナナ…………… 1本  
キウイ…………… 1/2個  
チェリー缶…………… 4粒  
ナタデココ…………… 70g  
炭酸水…………… 150cc

**作り方**  
①黄桃は1.5センチ位の角切り、パイナップルは8等分に、バナナは輪切りにし、すぐ缶汁に浸ける。  
②キウイは皮をむいて縦1/4に切り、1センチ幅のいちょう切りにする。  
③ボールに①と②とナタデココを汁ごと合わせ、具だけ先にガラス鉢に盛り付ける。  
④ボールに残ったシロップに炭酸水を混ぜ、ガラス鉢に等分に注ぎ、チェリーを飾る。

私は、平成8年に、東京から一宮町に引っ越してきました。当時は、まわりに知っている人がいなかったので、初めは健康というよりも、知り合いをつくりたいと思い、保健センターで行われている教室にできるだけ参加するようにしていました。が、教室に参加することでいかに、健康が大切なものかを学び、気をつけるようになりました。

今でも、保健センターで行われている「けんこう運動教室」には、かかさず参加しています。今では参加している皆さんと話しをすることが一番の楽しみです。そうしているうちに、昨年までの3年間、欠席なく参加することができました。

しかし、1年前から脊柱管狭窄症になり、治療を始めました。日によって、両脚に痛みがありますが、「けんこう運動教室」にはできるだけ

『笑顔の秘けつ』

16区 岡本美智子(75歳)

地域包括支援センターでは、高齢者の皆さんができるだけ自立し、いつまでもいきいきと自分らしく生活できることを願い、65歳以上の町民の方で、介護予防に頑張っており、介護予防の体験談を『笑顔の秘けつ』というテーマで掲載します。

地域包括支援センター

け参加するようにしています。皆さんの顔をみて話をするので、元気になることができます。

私は毎日、愛犬の「はな」の世話をすることが日課です。夏は朝4時に起きて、散歩に連れて行きます。また太らせないために、餌はキャベツを湯がいて混ぜたり、おからを混ぜたりした手作りの物も食べさせるようにしています。愛犬の世話をすることが、自分の介護予防にもなっているかもしれません。

それ以外には、ラジオ体操を20年前から毎日行っていること、3食を規則正しく食べること、睡眠を十分にとるように心がけていること等が体によいことだと思いつけています。これからは無理なく、介護予防に頑張っていきたいと思っています。



皆さんも、岡本さんの体験談を参考に、介護予防に取り組みしましょう。介護予防の体験談を募集しています。皆さんに紹介したい体験談がありましたら、地域包括支援センター(☎401055)まで、ご連絡ください。

千人の熱狂、1万人の興奮。残暑を吹き飛ばす祭りの渦・・・  
第16回上総国 一宮まつり、体協会員が大活躍!



▲体協の大旗を先頭に ▲少年野球低学年チーム  
▲鶴野澤理事長から指示が飛ぶ ▲まずは全員でテント設置 ▲大場実行委員長の挨拶 ▲玉川町長からも挨拶  
▲一宮いっちゃんが大人気 ▲東浪見小は得意の一輪車 ▲整然と一宮小のマーチング ▲一宮中と一宮商の合同演奏  
▲少年剣士は気合いのおどり ▲おどりの合間に・・・ ▲ラケットを手にバドミントン部 ▲空手道会はグローブをはめて  
▲ミントキッズはナイスシュート! ▲チームワークよくウイングス ▲名物「体協焼きそば」 ▲女性陣は詰めるのに大汗

九十九里海岸クリーンデーに  
体協から大勢60名が参加

9月19日、午前9時から一宮海岸のゴミ一宮海岸にボランティアが集結。海岸北側から新浜海岸にわたる広範囲な砂浜の清掃を実施しました。体協からはとして、一宮町、長生村、白子町の3町村が合同で行うもので、旧国民宿舎裏の



**2011町民ゴルフ大会、参加者募集中!**

日時：平成23年11月18日(金)  
午前8時集合  
午前8時10分受付終了  
場所：一の宮CC西コース  
参加費：部員2000円/一般3000円  
賞品・パーティー費含む  
プレー費：6500円  
《セルフ・昼食、消費税込》  
競技方法：個人の部/新ベリア方式  
団体の部/1団体5人以上  
上位5人のスコア  
募集人数：50名(先着順)  
申込方法：一宮町教育委員会・高橋まで  
ご連絡ください。  
TEL42-4576  
申込締切：11月7日(月)

本ニュースへのお問合せは体協 企画広報部・荒木(電話 42-8575/E-メール taikyō-ichinomiya@chiba.email.ne.jp)までお願いいたします。

町民の風評被害は



一宮町長 玉川 孫一郎

No.33

一宮町の風評被害

3月11日の東北地方太平洋沖地震で発生した福島第一原子力発電所の事故は、半年たった今でも収束していません。原子力発電所の事故による風評被害は、地元福島県のみならず広い地域で農業ほか様々な業種に深刻な影響を与えています。

農産物の風評被害については、JAを通じてトマトなどを出荷した農家は、JAがとりまとめJA県協議会を通じて東電へ請求することになっており、すでに東電との協議が始まっています。長生農協が取りまとめた長生郡市内の請求額は、約2億円に達します。

それ以外の農家は、町の産業観光課が申請書類を指導し、直接農家が東電へ請求することになっています。

さらに原子力発電所の事故の風評被害は、観光にも大きな打撃を与えています。

一宮町でも放射性物質を含む大量の汚染水の海洋への流出に対する不安から海水浴客やサーファーなど一宮海岸への観光客が激減し、夏の宿泊予約もほとんどキャンセルされるなど深刻な影響が出ました。

しかし8月に文部科学省の原子力損害賠償紛争審査会が示した観光業の風評被害の対象地域は、福島、茨城、栃木、群馬の4県で、千葉県は含まれておりませんでした。

そこで一宮町では、請求に備えるためゴルフ場、飲食業、海の家、ホテル、サーフィショップなど、観光業界を対象に風評被害調査(3月以降の半年分)を実施したところ、次のような大きな被害が出ていることが判明しました。

売り上げ前年比26・7パーセントの減3億5,260万4千円の減  
客数前年比18・2パーセントの減52,250人の減

今後、同様な風評被害を受けている白子町やいすみ市、鴨川市、南房総市といった市町村と協力して東京電力と国に対して観光業も風評被害の補償対象とするよう働きかけてまいります。

世界に一つのエコバッグ！  
ジュニアスクール開催

9月19日、創作の里でハワイアン・ステンシルのエコバッグ作りを行いました。  
ステンシルは、型紙の上から染料を置いて模様をつける型染めの1つで、今回は、ハワイにちなんだ様々な型紙を使って、白い布バッグに模様をつけながら、自分だけのエコバッグを作りました。  
参加した子どもたちは、初めて体験したハワイアン・ステンシルのできあがり到大満足の様子でした。



どんな模様しようかな？

変わりつつある生態系と里山  
ネイチャークラブ

去る9月10日の稲刈りは、子供たちも多数参加して、おだげけて乾燥し、翌週9月17日に脱穀も終了しました。緑米は今月刈り取り予定です。  
今年の水田にザリガニたちがとても少ないというのを以前書きましたが、当会会員の吉田正人先生(筑波大)によれば、近年県内でも繁殖域を広げつつある外来動物のアライグマによる捕食のためではないかとのこと。  
10年近く前からこの辺りでも確認されているハクビシンに続き、アライグマによる農作物への被害も心配です。  
〔行事案内〕  
11/5・6…一宮町文化祭  
11/27(日)…収穫祭(10時〜松子広場)



どろんこになって稲刈り

〔問合せ〕  
戸張 ☎423852  
三芳堂 ☎424345 ☎426009

子育て  
平成23年10月から  
子ども手当の支給額が変わります

年齢等	平成23年9月まで (平成23年10月支給分)	平成23年10月から (平成24年2月支給分)
0歳〜3歳未満	15,000円	15,000円
3歳〜小学生(第1・2子)	10,000円	10,000円
3歳〜小学生(第3子以降)	15,000円	15,000円
中学生	10,000円	10,000円
児童養護施設入所の子ども 0歳〜3歳未満	15,000円	15,000円
児童養護施設入所の子ども 3歳〜中学校修了	10,000円	10,000円

現在受給中の方で、引続き10月から子ども手当を受給する為には新たに認定請求書の提出が必要です。  
該当する方には後日書類を送付します。  
※但し、公務員の方は勤務先に申請して下さい。

交通  
便利になります!!  
新にこにこサービス

65歳以上の住民と身体障害者で予め登録をした方が、利用出来る新にこにこサービス。10月からは、予約申込み締切が前日の午後3時までに変更されると共に、病院からの帰りの時間の予約方法を変更します。  
■ 変更後  
1. 前日午後3時までには往復の予約  
■ 従来  
予約申し込み時に往復の時間を予約。  
■ 問合せ  
まちづくり推進課 ☎422113

海から元気を発信!  
JPSA千葉オープン

海から元気を発信しようを合言葉に、9月22日から25日まで一宮海岸でJPSA(日本プロサーフィン連盟)千葉オープンJWMAプロ・マニユーバライナップが開催されました。  
海では、プロのサーフィンコンテストが行われ、一宮出身の田中英義選手が3位に入賞しました。また、コンテストと併せて身障者のサーフィン体験など海に親しむイベントが行われました。  
大会会場では、24日にステージイベントやマーケットが、隣接の一宮荘跡地では、一宮ロコマーケットが開かれ飲食や産物の販売が行われ、大勢の人でにぎわいました。



会場を盛りあげてくれたダンスチーム! (©JPSA)

新教育委員が  
決定しました

渡邊恵之助さんが、9月15日に開催された第3回一宮町議会定例会において教育委員に任命され、全員賛成で委員に決定しました。  
渡邊さんは町内の愛光保育園の園長として、愛情をもって子ども達の育成に務めておられます。  
また音楽愛好家として、長年「ふるさとばんど」でも演奏活動を続け、現在は、一宮町文化同好会の役員も務めています。



渡邊恵之助さん

子育て  
保育所の入所受付が始まります

平成24年度から新たに保育所に入所を希望する児童の申込み受付を行います。

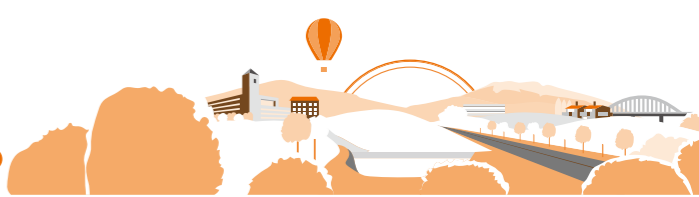
◆ 申込受付期間  
11月16日(水)〜11月18日(金)

日程	場所	時間
11/18(金)	原保育所 ☎(42)2514	午前9時〜11時
11/17(木)	東浪見保育所 ☎(42)2224	午後1時30分〜3時30分
11/16(水)	愛光保育園 ☎(40)1033	午前9時〜11時

右記日程で都合の悪い方は、一宮保育所で随時受付いたします。  
◎ 定員を超えた場合、希望保育所に入所できないことがあります。  
◎ 0〜3歳児は各年齢の構成により、年度途中のクラス替えがありますことをご了承ください。  
◎ 平成24年度途中入所を希望される場合も受付いたします。  
■ 保育時間  
午前8時から午後4時

必要書類  
① 保育所入所申込書  
② 父母の在職証明書又は農業従事者就労申込書  
※ 用紙は各保育所に用意してあります。  
■ 保育所へ入所できる基準  
保育所へ入所できる児童は、集団保育が可能で両親とも次のいずれかの事情にある場合です。  
(1) 居宅外で労働することを常態としていること。  
(2) 居宅内で当該児童と離れて日常の家事以外の労働をすることを常態としていること。  
(3) 妊娠中であるかまたは出産後間もないこと。  
(4) 疾病にかかり、若しくは負傷し、または精神若しくは身体に障害を有していること。  
(5) 長期にわたり疾病の状態にある、又は精神若しくは身体に障害を有する同居の親族を常時介護していること。  
(6) 震災、風水害、火災その他の災害の復旧に当たっていること。  
(7) 町長が認める前各号に類する状態にあること。

# 町からのお知らせ



## 健康

### 社会保険等に加入されている方(扶養されている方)の特定健康診査を実施します

社会保険加入者(扶養されている方)を対象に、左記の日程で特定健康診査を実施します。加入されている健康保険組合から送付される受診券をお持ちになり、受診して下さい。

- 対象者
  - 被用者保険者(社会保険被扶養者の方)
  - ※ 国民健康保険加入者・後期高齢者医療制度加入者の方は、今回の健診は対象ではありません。
- とき
  - 11月30日(水)
- 受付時間
  - 午前9時30分～11時30分
  - ※ 健診は午前中のみ開催となります。ご注意ください。
- ところ
  - 一宮町保健センター
  - お持ちになるもの
    - ①受診券 ②保険証
  - 健診料金
    - 受診券に記載(ご確認下さい)
    - ※ 受診券が届いていない方は加入されている健康保険組合にお問い合わせ下さい。
  - 問合せ
    - ①健診実施・受診券等について
    - ②健診内容について

## 福祉

### 高齢者インフルエンザ予防接種のお知らせ

- 町では、65歳以上で希望する方にインフルエンザ予防接種を実施します。対象となる方には、町から問診票をお送りしました。また、60歳以上65歳未満の方で、心臓、じん臓、呼吸器疾患、ヒト免疫不全ウイルスにより日常生活が極度に制限される程度の障害を有する方(身体障害者手帳1級相当)も対象になりますので、希望する方は、お問合せください。接種期限 12月31日まで(個別接種)
- 回数 1回
- 助成金 2,500円
- ※ 2,500円を超えた分は自己負担となります
- ※ 生活保護世帯の方は、全額助成となります。ご不明な点はお問合せください。
- ※ 医療機関によっては、開始が遅れる場合がありますので、時期については直接医療機関にご確認ください。
- 問合せ 福祉健康課 ☎401055

## 募集

### 一宮町臨時スタッフ登録制度のご案内

- 町では、臨時職員として働くことを希望する人に、あらかじめ希望する職種や勤務時間などを登録してもらい、必要に応じ登録者の中から書類及び面接等を行い採用する方法を取り入れており、登録いただけ方を随時受け付けています。なお、登録されても各業務の必要に応じて臨時職員を雇用するため、必ずしも雇用されるとは限りませんのでご了承ください。
- 登録条件
  - ・65歳未満であること
  - ・希望する職種に必要な資格免許を有していること。
  - ・心身ともに健康であること
- 登録職種
  - ・一般事務/保健師/看護師/管理栄養士/栄養士/保育士/保育士補助/調理員(保育所・小中学校)/町の図書室事務
- 勤務条件等
  - ・雇用期間：原則6カ月以内(但し、必要と認めるときは1回に限り6カ月を超えない期間で更新することがあります)
  - 受付期間
    - ・随時受付
  - 登録手続き
    - ・「臨時的任用職員登録申込書」を総務課行政グループへ提出してください。(申込書は総務課窓口、または町ホームページからダウンロードできます。)
  - その他
    - ・履歴書等は返却しません。(履歴書等に記載された情報は、審査の目的以外には使用しません。)
    - ・「勤務時間」、「資格要件」など詳細は、町ホームページを参照、または総務課行政グループまで問合せください。



## 福祉

### あなたも認知症サポーターになりませんか

- 問合せ 一宮町地域包括支援センター ☎401055
- 養成講座受講者募集
  - 認知症になっても安心して暮らせるまちを、住民の手によってつくっていくことを目指し、町では、認知症サポーターの養成を行います。
  - 認知症は、誰にでも起こりうる脳の病気です。周囲の方々の理解やちょっとした手助けがあれば、住み慣れた自宅で穏やかに生活を続けることが可能です。そのためには、地域の皆様の支えが必要です。
  - この機会に、まず認知症のことについて、正しく知ることから初めてみませんか。
- 認知症サポーターとは?
  - 「認知症サポーター養成講座」を受けた方が「認知症サポーター」となります。
  - 認知症サポーターになったからといって、特別に何かを行ってもらうものはありません。認知症を正しく理解してもらい、偏見をもたず、認知症の人やその家族を温かく見守る応援者になっていただき、自分のできる範囲で活動できればよいのです。例えば、「家族や友人にその知識を伝える」、「認知症になった人やその家族の気持ちを理解するよう努める」ことなどもサポーターの活動
- 日時 11月15日(火) 午後1時30分～1時間半程度 (受付は、午後1時15分からです。)
- ところ 一宮町保健センター(集団指導室)
- 内容 認知症の基礎知識、サポーターとしてできることなど
- 講師 一宮町地域包括支援センター職員・一宮苑職員・千葉県認知症ケア専門士会会員
- 受講料 無料
- 定員 30名(先着順)
- 申込期限 11月8日(火)
- 認知症サポーター養成講座の受講を希望される方は、地域包括支援センターまでお申し込みください。



## 募集

### 平成23年度「栄養教室生」募集

- 問合せ 福祉健康課 ☎401055
- 「食生活改善推進員」を養成するための講座で、管理栄養士、保健師の指導により、食生活、運動など健康づくりに関する講義や実習を行います。
- ご自分やご家族の健康維持のため、また仲間づくりの良い機会でもありますので、ぜひご応募下さい。
- 応募資格
  - 一宮町に住所を有し、食生活改善推進員としてのボランティア活動を希望し、下記の日程で受講できる方
- 講習日程
  - 11月18日(金) 午前9時～午後2時
  - 12月1日(木) " "
  - 1月25日(水) " "
  - 2月16日(木) " "
  - 全日程終了後、平成24年度から食生活改善推進員として委嘱されます。
- 応募締切り
  - 11月10日(木)

## 見学会

### 「ぐるっといちのみや」2011

- 一宮町に在住、在勤の方を対象に公共施設見学会を開催します。普段あまり見ることのない施設を中心に町長がご案内します。
- 日時 11月25日(金) 午前10時(保健センター前) 午後3時頃解散予定
- 募集人員 30人
- 参加費 千円(昼食代)当日徴収
- 募集期間 10月24日(月)～11月11日(金)
- 見学場所 役場(議場・記録保存室)・中央ポンプ場・一宮保育所・一宮中体育館・花の小径・一宮荘跡地・一宮苑
- ※定員になりしだいメ切りです。
- 問合せ 総務課 ☎42112



**産業**

**もみがら牛糞堆肥を値下げしました。**

かずさ有機センターでは、平成23年10月1日から堆肥の販売価格を改正しました。これまでの販売価格より安くなりましたので、農家の方や、家庭菜園、花壇にも是非、ご使用ください。

袋詰堆肥の購入は、一宮観光いちご組合直売所で販売していますが、バラ売り堆肥の注文は町産業観光課にご連絡ください。

- 販売価格
  - 堆肥袋詰 (10kg) 700円 ↓ 400円
  - 堆肥バラ売り (1t) (一宮町・睦沢町在住者又は事業所所在者) 4,200円 ↓ 2,100円
  - 散布料金 (1t) 1,050円
  - 運搬料金 (1t) 1,050円
- 問合せ 産業観光課 ☎(42)1427

**訓練**

**津波避難訓練実施のお知らせ**

町では、11月28日(月)に津波避難訓練を実施します。当日の朝9時15分に防災行政無線で地震、津波発生、避難指示の訓練放送を行います。訓練放送の確認後、最寄りの津波避難所、又は、津波一時避難場所へ避難して下さい。大規模な災害が発生したときに備え避難経路や避難場所、避

- 問合せ 総務課 ☎(42)2112
- 日時 11月28日(月) 午前9時15分〜正午 ※雨天中止
- 対象地区 全町
- 避難場所 津波避難所・津波一時避難場所 (いっとき) 避難場所

**産業**

**一宮町農林商工祭開催のお知らせ**

■とき 11月3日(木)祝 午前9時30分〜午後2時

■ところ 一宮町保健センター前

- 問合せ 産業観光課 ☎(42)1427
- 内容 農産物や加工品などの販売 郷土芸能などの披露
- 主催 一宮町農林商工祭実行委員会

2011 11 November

SUN	MON	TUE	WED	THU	FRI	SAT
	1	2	3	4	5	
6	7	8	9	10	11	12
13	14	15	16	17	18	19
20	21	22	23	24	25	26
27	28	29	30			

**そごだごびと**

**人権行政相談**

◆とき 11月10日(木) 午後1時30分〜午後4時

◆ところ 保健センター 図書室

◆対象 町内在住または在勤の方 ※秘密は守られます。 ※予約は不要です

【問合せ】 総務課 ☎(42)2112

**町長室開放日**

町民の皆さんが日ごろ感じている町政に対する提言・要望・意見など「生の声」を直接、町長がお聴きいたします。

◆とき 11月9日(水) 午後1時〜午後5時

※要予約 一人30分

**弁護士による法律相談**

◆とき 11月15日(火) 午後1時30分〜午後3時30分

◆ところ 保健センター 図書室

◆対象 町内在住または在勤の方

◆料金 無料

※要予約 ※相談時間は1人20分

【問合せ・申込み】 総務課 ☎(42)2112

**お知らせ**

**一宮保育所親子教室**

情報交換やお友達づくりの場として、おしゃべりのほか紙芝居、手遊び、ダンスなど毎回テーマを決めて行います。

◆とき 11月10日(木) つなげてあそぼう 11月17日(木) はっぱであそぼう

1・2才児対象(20組)

**ミニイベント**

**東浪見コミュニティセンター 調理実習室の一斉予約のお知らせ**

東浪見コミュニティセンターを利用して味噌作りを行う方を対象に、左記のとおり調理実習室の一斉予約を行いますのでご希望の方はお集まりください。

- 受付場所 一宮町保健センター3階会議室
- 対象期間 平成23年12月1日〜平成24年3月31日まで
- 日時 11月18日(金)午後3時から
- 問合せ 総務課 ☎(42)2112

**被災地域の復興を願う**

一宮町観光協会では、この8月に行いました納涼花火大会の事業費の一部を、9月11日宮城県岩沼市で行われた、復興フェスティバル「かんぱろう! 宮城 in ABUKUMA」へ寄附しました。

宮城県岩沼市は、今年の花火打上げ業者である(株)藤煙火の地元であり、(株)藤煙火は、今年の花火大会で、この一宮町にたくさん「笑顔と元氣」を与えてくれました。

一宮町観光協会も被災地域の一日も早い、復旧・復興の力になりたいという思いから実施したものです。

◆受付 午前9時45分〜午前10時11時 親子あそび

◆ところ 一宮保育所2階ホール

◆予約 午前10時〜午後1時 (土・日・祭日除く)

一宮保育所 ☎(42)3211

※駐車場10台利用可能です。

**保育所の映画会・誕生会に親子でいらっしやいませんか?**

入所前の親子のみなさん、お気軽に希望される保育所にお申込ください。

◆一宮保育所 ☎(42)3211

- ◆映画会 11月18日(金) 午前10時
- ◆誕生会 11月16日(水) 午前10時
- ◆原保育所 ☎(42)2514
- ◆映画会 11月16日(水) 午前10時
- ◆誕生会 11月24日(木) 午前10時
- ◆東浪見保育所 ☎(42)2224
- ◆映画会 11月8日(火) 午前10時
- ◆誕生会 11月18日(金) 午前10時

※申込み多数の場合、お断りする場合がございます。尚、駐車スペースが少ないため、お車でのご来所は控えて下さい。

**子育て支援館「おぞら」**

在宅の親子が安心して遊べる場所「おぞら」は愛光保育園内にある子育て支援館です。お弁当も食べられますので、ぜひお子様と一緒に遊びに来てください。

◆開館時間 月〜金 午前9時から午後3時 (ランチタイム正午から午後1時) 予約は要りませんが、登録をしていただきます。

◆食事前に絵本の読み聞かせがあります。今月の予定

◆キッズアートウィーク 11月1日(火)〜11月11日(金)まで

親子の作品展(家族の作品も可)を開催します。

◆給食試食会 11月11日(金) 要予約10組 午後12時〜午後1時

◆みんなで音を楽しもう 11月10日(木) 予約なし 午前11時

◆インフルエンザ予防対策 11月中旬以降 保健師さんにお話していただく予定です。

※ そのほかイベントが入ることもありますので、「おぞら通信」をご覧ください。

【予約・問合せ】 子育て支援館 ☎(42)7424



下村の御園生義雄さんよりぶどう狩りの招待!! おいしかった〜 (一宮保育所)







### 「ながいきファームフェスタ」のご案内

爽りの秋、長生郡、茂原市の畜産・農業をアピールするイベントが開催されます。

ぜひ、ご家族でお出かけください。

◆とき 10月29日(土)  
午前10時～午後3時  
(荒天順延)

◆ところ 千葉県立茂原樟陽高等学校農場

◆内容 卵のつかみ取り  
子牛と遊ぼう・乳をしぼろう  
乳牛の美牛コンテスト  
旬の野菜・乳製品の展示販売 など

◆入場無料

◆問合せ

長生地域畜産振興協議会事務局  
(長生農業事務所企画振興課内)  
☎221751



### 第24回「腎臓病を考える会」

◆とき 10月30日(日)  
午後1時～4時半頃

◆ところ 京葉銀行文化プラザ  
(旧名称はるるプラザ千葉)  
JRR千葉駅徒歩5分

◆内容 各種発表・展示  
PTAバザー他

◆問合せ 一宮商業高等学校  
☎(42)4520 西川



### 一宮商業高校「三二集会」

◆テーマ 「開かれた学校づくり」  
びがいのある学校とは?

◆とき 11月18日(金)  
午後2時30分～午後4時50分  
授業参観後に討論

◆内容 授業参観後に討論

◆申込 11月10日(木)まで

◆問合せ 一宮商業高等学校  
☎(42)4520 林

◆移動交番がやってきます

◆とき 11月8日(火)・25日(金)  
午前10時～  
午前11時30分まで  
11月10日(木)  
午後1時30分～  
午後3時30分まで

◆内容 一宮町役場駐車場  
各種相談、各種届出受理、  
防犯、交通安全講話

◆問合せ ときわき工舎  
☎(42)2209



### 一宮商業高校文化祭

◆テーマ 「ひとこころ」商祭

◆とき 11月5日(土)  
午前9時～午後2時

◆内容 各種発表・展示  
PTAバザー他

◆問合せ 一宮商業高等学校  
☎(42)4520 西川



### 移動交番がやってきます

◆とき 11月8日(火)・25日(金)  
午前10時～  
午前11時30分まで  
11月10日(木)  
午後1時30分～  
午後3時30分まで

◆内容 一宮町役場駐車場  
各種相談、各種届出受理、  
防犯、交通安全講話

◆問合せ ときわき工舎  
☎(42)2209

◆移動交番がやってきます

◆とき 11月8日(火)・25日(金)  
午前10時～  
午前11時30分まで  
11月10日(木)  
午後1時30分～  
午後3時30分まで

◆内容 一宮町役場駐車場  
各種相談、各種届出受理、  
防犯、交通安全講話

◆問合せ ときわき工舎  
☎(42)2209

◆移動交番がやってきます

◆とき 11月8日(火)・25日(金)  
午前10時～  
午前11時30分まで  
11月10日(木)  
午後1時30分～  
午後3時30分まで

◆内容 一宮町役場駐車場  
各種相談、各種届出受理、  
防犯、交通安全講話

◆問合せ ときわき工舎  
☎(42)2209

◆移動交番がやってきます

◆とき 11月8日(火)・25日(金)  
午前10時～  
午前11時30分まで  
11月10日(木)  
午後1時30分～  
午後3時30分まで

◆内容 一宮町役場駐車場  
各種相談、各種届出受理、  
防犯、交通安全講話

◆問合せ ときわき工舎  
☎(42)2209

◆移動交番がやってきます

◆とき 11月8日(火)・25日(金)  
午前10時～  
午前11時30分まで  
11月10日(木)  
午後1時30分～  
午後3時30分まで

◆内容 一宮町役場駐車場  
各種相談、各種届出受理、  
防犯、交通安全講話

◆問合せ ときわき工舎  
☎(42)2209

◆移動交番がやってきます

◆とき 11月8日(火)・25日(金)  
午前10時～  
午前11時30分まで  
11月10日(木)  
午後1時30分～  
午後3時30分まで

◆内容 一宮町役場駐車場  
各種相談、各種届出受理、  
防犯、交通安全講話

◆問合せ ときわき工舎  
☎(42)2209

◆移動交番がやってきます

◆とき 11月8日(火)・25日(金)  
午前10時～  
午前11時30分まで  
11月10日(木)  
午後1時30分～  
午後3時30分まで

◆内容 一宮町役場駐車場  
各種相談、各種届出受理、  
防犯、交通安全講話

◆問合せ ときわき工舎  
☎(42)2209

◆移動交番がやってきます

◆とき 11月8日(火)・25日(金)  
午前10時～  
午前11時30分まで  
11月10日(木)  
午後1時30分～  
午後3時30分まで

◆内容 一宮町役場駐車場  
各種相談、各種届出受理、  
防犯、交通安全講話

◆問合せ ときわき工舎  
☎(42)2209

◆移動交番がやってきます

◆とき 11月8日(火)・25日(金)  
午前10時～  
午前11時30分まで  
11月10日(木)  
午後1時30分～  
午後3時30分まで

◆内容 一宮町役場駐車場  
各種相談、各種届出受理、  
防犯、交通安全講話

◆問合せ ときわき工舎  
☎(42)2209

◆移動交番がやってきます

◆とき 11月8日(火)・25日(金)  
午前10時～  
午前11時30分まで  
11月10日(木)  
午後1時30分～  
午後3時30分まで

◆内容 一宮町役場駐車場  
各種相談、各種届出受理、  
防犯、交通安全講話

◆問合せ ときわき工舎  
☎(42)2209



### 不妊に関する講演会

◆とき 平成23年11月20日(日)  
午後2時～4時

◆ところ 長生合同庁舎 3階 会議室  
茂原市茂原1102-1

◆内容 「不妊で悩んでいるのはあなただけではありません」知ることで変わる不妊治療」  
講師 亀田総合病院  
不妊生殖センター長  
己斐秀樹先生

◆対象者 長生郡市及び近隣在住の方  
約30名(店員になり次第締め切り)  
※参加費無料 要予約

◆お問合わせ・申し込み先  
茂原市茂原1102-1



### ちばハートフル・ヒューマンフェスタ2011

◆とき 12月7日(水)13時～16時

◆ところ 千葉県文化会館(JRR線  
本千葉駅から徒歩10分)

◆内容 大棟耕介さん(ホスピ  
タル・クラウン)、山根基世さん  
(元NHKエグゼクティブアナウン  
サー)によるトークショー

◆定員 1400人(申込多数抽  
選)入場無料

◆申込方法 往復はがきに郵便番  
号、住所、氏名、電話番号、入場希  
望人数(一通につき2人まで)、託児  
サービス・手話通訳・要約筆記希望  
の有無、返信用あて先を書いて郵送

◆応募期間 11月7日(月)必着

◆申込先・問合せ

〒260-0855 県庁内郵便局留  
ちばハートフル・ヒューマンフェスタ  
事務局(千葉県健康福祉政策課内)  
☎043(223)2348



### 犬・ねこを飼いたい方へ

◆ペットショップやブリーダーから  
購入する以外に飼えなくなった動物  
を譲り受けることができます。

◆千葉県動物愛護センター

◆犬・ねこの譲渡  
収容している犬・ねこを譲渡して  
います。

◆飼い主がしのび

◆飼いたい方と、貰い手をお探しの  
飼い主さんの出会いの場を提供して  
います。

◆財(財)千葉県動物保護管理協会

◆新しい飼い主紹介  
飼いたい方と、貰い手をお探しの  
方との仲介を電話申込みにより行っ  
ています。(費用は無料)

◆なお、譲りたい動物の情報は、ホー  
ムページに掲載しています。

◆問合せ

千葉県動物愛護センター  
☎0476-93-5711

(http://www.pref.chiba.lg.jp/  
syozoku/eisj/aiho/index.html)

財千葉県動物保護管理協会  
☎043-2214-7814

(http://www.c-animal.jp/)

長生健康福祉センター(保健所)  
☎25167

一宮町都市環境課  
☎(42)1430



### 狩猟期間が始まります

◆狩猟期間は、平成23年11月15日か  
ら平成24年2月15日です。

◆狩猟者はマナーを守り、安全な狩  
猟に努めましょう。

◆野外で活動する場合は、目立つ服  
装を着用したりラジオを携帯するな  
ど、事故防止の対策を行いましょ

◆問合せ

千葉県庁自然保護課  
☎043-223-2972





# いちのみや 広報カレンダー



# 11 2011



※カレンダーは11月の予定です。

日	月	火	水	木	金	土
		1 先負	2 仏滅	3 <b>文化の日</b> 農林商工祭 休 いちのみやクリニック ☎ 42-1616 大安	4 赤口	5 文化祭 先勝
6 文化祭 休 睦沢診療所 ☎ 44-2236 友引	7 先負	8 仏滅	9 町長室開放日 (今月は都合により水曜日です。) 大安	10 人権行政相談 赤口	11 先勝	12 友引
13 休 藤島クリニック ☎ 47-3056 先負	14 仏滅	15 法律相談 七歳児合同祝 大安	16 赤口	17 中学生と町長との語る会 先勝	18 友引	19 先負
20 一宮川草刈り事業 休 秋場医院 ☎ 42-3323 仏滅	21 大安	22 東部地区社協敬老の集い 赤口	23 <b>勤労感謝の日</b> 休 清水医院 ☎ 42-2950 先勝	24 心配ごと相談 友引	25 ぐるっと一宮 大安	26 赤口
27 休 長生八積医院 ☎ 32-3282 先勝	28 津波避難訓練 友引	29 北部地区社協敬老の集い 先負	30 仏滅			

休：休日当番医（9：00～17：00）※変更する場合があります。消防本部通信指令課 ☎ 24-0119 へお問合せください。

## 11月のごみ収集日

1. コース (1区～10区)		2. コース 11区～17区 (船頭給・新地・宮原・海岸)		3. コース (綱田・東浪見・新浜)	
粗大ごみ	第2金曜日 <b>11日</b>	燃えないごみ	第1金曜日 <b>4日</b>	資源ごみ	第1金曜日 (ビン、缶、ペットボトル他) <b>4日</b>
資源ごみ	第3金曜日 (ビン、缶、ペットボトル他) <b>18日</b>	粗大ごみ	第3金曜日 <b>18日</b>	燃えないごみ	第2金曜日 <b>11日</b>
燃えないごみ	第4金曜日 <b>25日</b>	資源ごみ	第4金曜日 (ビン、缶、ペットボトル他) <b>25日</b>	粗大ごみ	第4金曜日 <b>25日</b>

☆燃えるごみの収集日は全コース火、木、土曜日です。

### 今月の納期

国民健康保険税(第5期)  
後期高齢者医療保険料(第5期)  
介護保険料(第5期)

**11月30日(水)**  
期日までに納めましょう。

### こども急病電話相談

プッシュ回線の固定電話からは  
局番なしの⇒#8000  
直接おかけの場合は⇒☎043-242-9939  
相談日時は、毎日夜間 19時～22時  
なお、緊急・重症の場合は迷わず「119」へ

### 夜間急病診療所

☎24-1010(茂原消防署のうら)  
・診療科目 内科・小児科・診療時間 20:00～23:00

夜間急病診療テレフォン案内  
☎24-1011(19:00～翌朝6:00)