

一字

いちのみや

発行 千葉県長生郡一宮町
編集 一宮町役場総務課
電話 0475-42-2111(代)
人口 12,516人(+2人)
男 6,159人(+3人)
女 6,357人(▲1人)
世帯数 4,791世帯(+4戸)
面積 23.02km²
※平成22年3月1日現在

()内は前月比

ホームページ

<http://www.town.ichinomiya.chiba.jp>



名前は“いっちゃん”です

一宮町のキャラクター決定!

関連記事4ページ

CONTENTS

もくじ

- | | | | |
|---------|----------|---------|-----------------|
| 2..... | まちづくり関連 | 18..... | くらしの情報 |
| 8..... | 町からのお知らせ | 19..... | 保健センター4月予定 |
| 16..... | 町長コラム | 20..... | 包括支援センターからのお知らせ |
| 17..... | 教育トピックス | 21..... | 広報カレンダー (4月) |

12月～2月末までに延べ22回の会議を開催！！

行政・自治部会

少人数の利点を活かし、数多くのテーマを議論しました。



産業・環境部会

この部会は仕事を終えた後、夜間に会議を開催しています。



生涯・生活部会

千葉大学の関谷准教授からも貴重なご意見をいただきました。



地域・暮らし部会

町職員も各テーマに沿った議論に参加しております。



総合計画ニューズ No.4

住民参加のまちづくり

「一宮町まちづくり委員会」が発足

一宮町は新しい試みとして、将来のまちづくりについて住民自らが計画段階から参加できる体制を整えました。住民と行政が一体となつてつくる新しい総合計画（素案）の作成状況について取り組み状況を紹介いたします。

地域活性化のカギは「住民参加」

住民参加はまちづくりの基本です。わたしたちの町を、住みやすく、魅力ある町にするために、多くの町民の皆さんが、町政やまちづくりについて関心を持ち、主体的・自発的に「参加」していくことが必要です。

また、行政も住民参加の仕組みづくりや職員の意識改革に一層取り組んでいかなければなりません。

これまでの住民参加は行政が敷いたレールの上を住民が参加する行政主導の住民参加でした。今後は地域の側、住み手の側から町や環境をどう作っていくのか、行政任せでなく住民が暮らしの中から課題を発見し、行政、地元産業団体や町議会の皆様などと協働して問題解決を図っていくことが重要です。

一宮町まちづくり委員会 会って何をやるの？

一宮町まちづくり委員会は、平成23年度からスタートする一宮町の新しい総合計画（町の将来像や方向性を示す計画）の作成にあたり、多くの町民が計画づくりに参加できるよう、一宮町によって公式に設置された組織です。（委員の活動は無報酬です。）一宮町の目指すべき方向性や取り組みに対して

議論・検討し、基本計画に盛り込むべき内容について、町民の視点から考えた発想を町長に提案することを目的としています。作成にあたっては、住民協働や合意形成についての有識者がアドバイザーとなり、住民や町職員をサポートします。行政は町の現況や事業の取り組みなどについて、まちづくり委員へ情報提供し、協議を行います。

4部会に分かれて検討

第1回まちづくり委員会を経て、平成21年12月、まちづくり委員会の各部会での検討・協議がスタートしました。まちづくり委員はテーマごとに「生涯・生活」「地域・暮らし」「産業・環境」「行政・自治」の4つの部会に分かれました。部会の運営についてはまちづくり委員会の中から部会長1人、副部会長1人が選出され、会議の運営方法や当日の司会など、住民主体での運営が行われています。月2～3回のペースで部会を開催し、22年5月末までに町長へ提出する計画素案を町職員と協働で作成します。住民参加のまちづくりを推進するための新しい試みに町民の皆様のご理解とご協力をよろしく願っています。

■まちづくりに関する問合せ
まちづくり推進課【事務局】
☎ 42-2113 FAX 42-2465
✉ machi@town.ichinomiya.chiba.jp

まちづくり

【町主催事業】

実施時期	事業名	事業内容
平成22年2月決定	町のキャラクターを作ろう	町のキャラクターを募集し決定しました。キャラクターは、120周年を機に使用していきます。また、着ぐるみを作成し、今後、各種イベントに登場します。
4月	桜オーナー制度	桜を育てて頂けるオーナーを公募し、1本1本の木にオーナーの名前を表示します。
5～6月	町道に愛称をつけよう	町道に対する愛護・関心を高めるために、町道の愛称を募集します。決定した愛称は、皆さんに親しまれ、日常に密着したものとなるよう周知します。
	町制120周年記念公開講座	城西国際大学による公開講座です。一宮町に関係の深いテーマを取り上げ、3回にわたり実施します。
9月12日(日)	記念式典	農林商工祭同日に記念式典を開催します。町立保育所の子ども達によるアトラクションも楽しみです。
	いちのみやまちウォーキングマップ	ウォーキングによる運動習慣定着を目指し、一宮町食生活改善会で作成したマップの配布や広報掲載等にて啓蒙をします。
10月27日(水)	町制120周年記念日に町長メッセージ	120周年を迎え、町長からのあいさつを防災行政無線で放送します。
	町制120周年記念日給食特別メニュー	町立保育所・小中学校の給食で、120周年記念日に因んだ特別メニューを作ります。このメニューの写真・レシピは、広報等へ掲載します。
11月28日(日)	防災訓練	自衛隊の派遣要請や地震体験車による地震体験など、住民参加による防災訓練を実施します。
平成23年1月	小学校子ども議会	社会科学習の一環として、小学6年生が議員となり、子ども議会を開催します。
通年	役場のおもてなし	庁舎に、町の花「やまゆり」など季節の花や置物などを置き、庁舎の明るいイメージ作りをします。
	町制120周年を広報等で周知	120周年関連やまちづくりの目標である町民憲章など、町の発展に向けた記事を、広報等に継続して掲載します。
	一宮町まちづくり町民提案事業	120周年に因んだ、思考を凝らした事業を募集します。
	町制120周年記念統一ロゴ利用団体等の募集	イベントの看板やポスターなどに「町制120周年記念」の文字を活用し、一緒に祝って頂ける団体等を募集します。
	「一宮町ロマンロード」の周知	作成予定のイラストマップの中で、「一宮町ロマンロード」を位置づけ、町内外へ配布し周知を図ります。
	「心の駅 外房七福神」と「浜の七福神めぐり」の周知	「浜の七福神めぐり」の実施メンバーである一宮町観光協会にも周知を働きかけ、利用推進に努めます。

※「一宮町制120周年事業実施計画書」は町ホームページに掲載してありますのでご覧ください。

一宮町制120周年記念事業

くすばらしい我が町 今120年
伝えて行こう やさしさと強さを

町のキャラクター誕生！



愛称 “いっちゃん”

■作品説明

一宮町のキャラクターコピー「緑と海と太陽のまち」や自然・風土をイメージし、髪が九十九里の海になっていて、一宮町の緑・山をモチーフにした頭頂部の部分から太陽が昇っています。親しみやすく、大人から子どもまで末永く愛される可愛いキャラクターです。

公募しておりました町のキャラクターデザインと愛称に関し、数多くのお申込みをいただき、誠にありがとうございました。県内だけでなく全国各地から、161点(124人)の力作が集まりました。

一宮町制120周年記念事業企画委員会にて選定審査の結果、福岡県北九州市にお住まいの中本竹識(なかもたけし)さんの作品に決定しました。今後は、さまざまなイベントに登場し、一宮町のPR活動を行っていきます。

※関係資料は町ホームページに掲載してありますのでご覧ください。



◀応募いただいた161点の作品

▶作品の審査をする委員

記念事業に参加しませんか！

町では、この記念すべき節目の年を町民の皆さんと祝うとともに、更なる発展に向け、次のような事業を計画しています。

今後、広報およびホームページで紹介していきますので、皆さん、是非ご参加下さい。

【各種団体主催事業】

実施時期	事業名	実施団体
平成22年5月16日(日)	ウォークラリー	一宮町子ども会育成会
8月16日(月)	灯籠流し	一宮町観光協会 他
9月12日(日)	一宮町農林商工祭	一宮町農林商工祭実行委員会
	上総国一宮まつり	上総国一宮まつり実行委員会
8～9月	納涼盆踊り大会	一宮町商工会青年部・女性部
	十二社祭りの「かん(神)の道」を歩く	十二社祭りの「かん(神)の道」を歩く会
	親子ハゼ釣大会	一宮町青少年相談員連絡協議会
12月	河津桜植樹	一宮町保護司会・厚生保護女性会
通年	キャラクター入りポロシャツを作ろう	一宮町商工会
	ポイント還元セール	一宮町文化同好連絡協議会
	町制120周年記念を祝福する記念行事	一宮町勤労者福祉対策協議会
	「勤労者・ふれあい花ロード」づくり	上総一宮郷土史研究会
	「景観保全」の運動	一宮平和を考える会
	一宮平和を考えよう	一宮平和を考える会

一宮町バリアフリー協議会 事業経過報告

高齢者や障害者をはじめ、誰もが安心して外出できるやさしいまちづくりを実現するために、平成21年2月、『一宮町バリアフリー協議会』を設置しました。

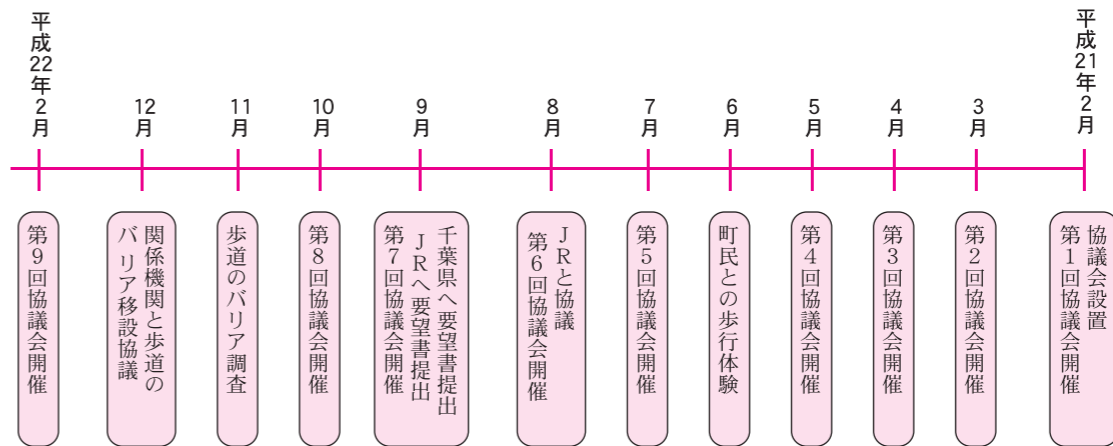
協議会では、上総一ノ宮駅およびその周辺道路を『バリアフリー重点整備地区』に定め、進行計画に基づき、現在までに9回にわたる協議会の開催や関係機関との協議を行い、バリアフリー化への検討を重ねて参りました。

この事業経過及び関係機関との協議結果について、一宮町バリアフリー協議会 可世木会長から下記のとおり報告がありましたので、お知らせします。



第9回一宮町バリアフリー協議会

■経過



■概要

バリアフリー化の推進経過と今後の方向性については、

- 1 上総一ノ宮駅については、町民の皆さんからのエレベーター設置などの要望も強く、また、事業費負担についても平成22年度までに事業実施することにより国庫補助を受けられるメリットがあることから、早急に対応すべき事項として町へ報告し、JR東日本千葉支社との協議を進めて参りました。
- 2 国県道については、バリア調査により歩車道の段差解消・電柱移設等の必要性があげられ、関係機関との協議も進めて参りましたが、用地確保等の問題から早急の対応が困難となっております。

また、歩道の部分的な補修や側溝の蓋改修など、簡易なものについては、千葉県長生地域整備センターと協議しました。

■関係機関との協議結果

重点整備地区の中心である上総一ノ宮駅のバリアフリー化につきましては、『JR東日本千葉支社』との協議により、

- 跨線橋にエレベーター設置
- 多機能トイレの新設
- 既存トイレの和式トイレから洋式トイレへの改修
- 駅舎入口にスロープの設置

を、平成22年度内に着手し、早ければ平成23年度には完了することとなりました。ホーム内にベンチを増設することも検討して頂いております。

また、重点整備地区内の国県道のバリアフリー化につきましては、『千葉県長生地域整備センター』との協議により、

- 歩道の補修や歩行者の妨げとならない側溝・グレーチングの蓋使用など、逐次改善

を図っていくこととなりました。

このような事業経過報告を受け、町においても協議会とともに、バリアフリーに向け実施される事業の進捗状況を検証しながら、今後、さらにバリアフリー化の推進に努めて参ります。

【新たな交通システムへの試み】

デマンド交通に関する住民説明会を開催しました

2月27日に開催しました住民説明会では、一宮町地域公共交通活性化協議会のこれまでの検討内容を「一宮町地域公共交通総合連携計画」として公表するとともに、平成22年秋から町内全域を自宅から行き先、行き先から自宅までドアtoドアで走るデマンド交通の試験運行について説明し、お集まり頂いた皆さんの町民の方々と関係者の方々に貴重なご意見を頂くことができました。

今後ともより一宮町にふさわしいデマンド交通の実現に向けて検討を重ねてまいります。住民の皆様のご協力やご意見を頂きながら進めてまいりますのでよろしくお願い致します。

※関係資料等を町ホームページに掲載してありますのでご覧ください。



住民説明会の様子

【平成22年度まちづくり町民提案事業募集中!!】

町民と行政との協働によるまちづくりを進めていくためには、町民の皆様がまちづくりの主体として、町政に積極的に参加していただくことが重要であることから、まちづくりに熱意やアイデアを持つ団体が、自主的に企画実施する公共性の高い事業（活動）について助成を行います。21年度は7団体が採択され、皆様頑張っておられました。22年度も多数のご応募をお待ちしています。

○団体及び事業の要件

まちづくり推進団体として、まちづくり推進課に登録をお願いします。事業は町内で実施する事業に限ります。

○応募方法

指定の様式をまちづくり推進課に提出して下さい。応募様式は町ホームページからのダウンロード又は、まちづくり推進課窓口（2階）に用意してあります。

○応募締切日

平成22年3月31日（水）
消印有効

※詳細は、町ホームページをご覧ください。なるか、まちづくり推進課までお問合せ下さい。

【平成21年度一宮町まちづくり町民提案事業報告会（公開プレゼンテーション）開催!!】

平成21年度一宮町まちづくり町民提案事業報告会（公開プレゼンテーション）を左記日程で開催します。

事業を実施したまちづくりに熱意と積極性を持つ7団体からの事業結果、成果についての事業報告プレゼンテーションを審査委員と一緒に聞きながら、今後町民提案事業に応募してみたい方は是非ご参加ください。

日時 平成22年4月26日（月）
午後1時30分

場所 一宮町保健センター3階会議室

内容 21年度に事業を実施した7団体による事業報告プレゼンテーション



6月に開催された事業審査会

【まちづくり推進団体】

遊びのワークショップ

春休み！外遊びにはもってこいの季節になりました♪野外で思いっきり遊んじゃおう！子供はもちろんですが、大人も自然の中でリラックスしながら、みなさんで交流を楽しみませんか。どうぞお気軽にご参加ください。参加申込み不要、参加費無料です。

日時 ①3月30日（火）
10時～14時

②4月1日（木）
10時～14時

場所 ①玉前神社
②舞台公園

内容 ①境内での自然遊び、童歌遊び
②ピカピカ泥団子づくり、ティビー（インディアンテント）遊び

尚、3月31日は町営憩いの森にて、「憩いの森で遊ぼうようく」が開催されます。この3日間は是非外遊びでみくんな一緒に楽しもう！

【問合せ】

138（いちのみや）子育てネットワーク
藤井 ☎090-7720-6070

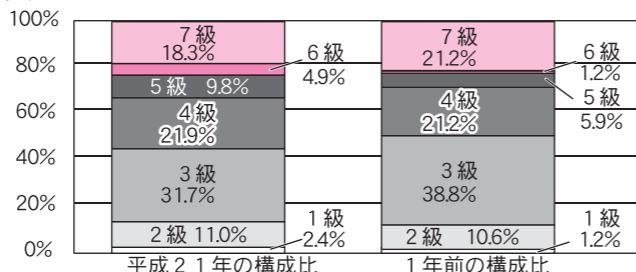
■まちづくりに関する問合せ

まちづくり推進課【事務局】
☎42-21113 FAX 42-2465
✉machi@town.ichinomiya.chiba.jp

3 一般行政職の級別職員数等の状況

(1) 一般行政職の級別職員数の状況 (平成21年4月1日現在)

区分	標準的な職務内容	職員数	構成比
1級	主事補	2人	2.4%
2級	主事	9人	11.0%
3級	副主査	26人	31.7%
4級	主査補	18人	21.9%
5級	主査	8人	9.8%
6級	副主幹	4人	4.9%
7級	課長・主幹	15人	18.3%
計		82人	100%



(注) 1 一宮町の給与条例に基づく給料表の級区分による職員数です。 2 標準的な職務内容とは、それぞれの級に該当する代表的な職務です。

(2) 昇給期間短縮の状況

区分	職員数		全職種
	A	B	
20年度	普通昇給期間(12~24月)を短縮して昇給した職員数	0人	137人
	比率	B/A	0%
19年度	普通昇給期間(12~24月)を短縮して昇給した職員数	0人	142人
	比率	B/A	0%

4 職員の手当の状況

(1) 期末手当・勤勉手当

一宮町		国	
(21年度支給割合)		(21年度支給割合)	
期末手当 2.75月分	勤勉手当 1.4月分	期末手当 2.75月分	勤勉手当 1.4月分
(加算措置の状況)		(加算措置の状況)	
職制上の段階、職務の級等による加算措置 有		職制上の段階、職務の級等による加算措置 有	

(2) 退職手当 (平成21年4月1日現在)

一宮町			国		
(支給率)	自己都合	勤奨・定年	(支給率)	自己都合	勤奨・定年
勤続20年	23.50月分	30.55月分	勤続20年	23.50月分	30.55月分
勤続25年	33.50月分	41.34月分	勤続25年	33.50月分	41.34月分
勤続35年	47.50月分	59.28月分	勤続35年	47.50月分	59.28月分
最高限度額	59.28月分	59.28月分	最高限度額	59.28月分	59.28月分
その他の加算措置 定年前早期退職特例措置(2~20%加算)			その他の加算措置 定年前早期退職特例措置(2~20%加算)		
1人当たり平均支給額 自己都合 0千円			1人当たり平均支給額 自己都合 0千円		
勤 奨 31,033千円			勤 奨 31,033千円		
定 年 27,539千円			定 年 27,539千円		

(注) 退職手当の1人当たり平均支給額は、平成20年度に退職した職員に支給された平均額です。

(3) 地域手当 (平成21年4月1日現在)

支給実績(20年度決算)	9,399千円	
支給職員1人当たり平均支給年額(20年度決算)	77千円	
支給対象地域	支給率	支給対象職員数
全 域	1.0%	118人

(注) 「支給実績」及び「支給職員1人当たり平均支給年額」は、平成20年度における地域手当の額

(4) 特殊勤務手当 (平成21年4月1日現在)

支給実績(20年度決算)	0千円		
支給職員1人当たり平均支給年額(20年度決算)	0円		
職員全体に占める手当支給職員の割合(20年度)	0%		
手当の種類(手当数)	3		
手当の名称	主な支給対象職員	主な支給対象業務	左記職員に対する支給単価
防疫作業手当	担当課職員	感染症従事者に対する手当	日額 1,000円
行旅病者取扱手当	担当課職員	旅行中の病人を扱う際の手当	日額 500円
行旅死亡者処理手当	担当課職員	旅行中の死亡者を扱う際の手当	日額 1,000円

(5) 時間外勤務手当

支給実績(20年度決算)	1,569千円
職員1人当たり平均支給年額(20年度決算)	13千円
支給実績(19年度決算)	1,421千円
職員1人当たり平均支給年額(19年度決算)	10千円

1 総括

(1) 人件費の状況 (普通会計決算)

区分	住民基本台帳人口 (20年度末)	歳出額A	実質収支	人件費B	人件費B/A	(参考) 19年度の人件費率
20年度	12,381人	3,610,226千円	146,896千円	1,045,298千円	29.0%	32.6%

(2) 職員給与費の状況 (普通会計決算)

区分	職員数A	給与費			一人当たり 給与費 B/A	
		給料	職員手当	期末・勤勉手当		
20年度	118人	443,215千円	50,119千円	182,589千円	675,923千円	5,728千円

(注) 1 職員手当には退職手当を含みません。

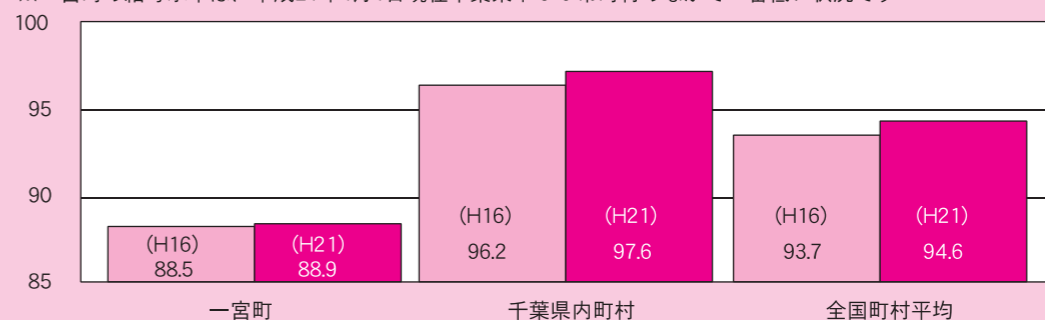
2 職員数は、20年4月1日現在の人数です。

(3) 特記事項 ・平成20年10月1日から特別職等の給料の抑制を実施 ①町長及び副町長⇒給料月額20%減額
②教育長 ⇒給料月額 5%減額

一宮町職員の給与は、
千葉県下で1番低い

(4) ラスパイレス指数の状況 (各年4月1日現在)

※一宮町の給与水準は、平成21年4月1日現在千葉県下56市町村のなかで一番低い状況です



(注) ラスパイレス指数とは、国家公務員の給与水準を100とした場合の地方公務員の給与水準を示す指数です。

2 職員の平均給与月額、初任給等の状況

(1) 職員の平均年齢、平均給料月額及び平均給与月額の状況 (平成21年4月1日現在)

区分	平均年齢	平均給与月額	
		平均給料月額	平均給与月額
一宮町	44.9歳	325,900円	358,237円
千葉県	44.4歳	355,669円	443,531円
一宮町	48.8歳	222,700円	229,850円
うち調理員	47.8歳	223,500円	230,971円
うち用務員	46.5歳	208,900円	219,900円
千葉県	49.9歳	331,246円	386,982円
民 間	43.6歳	-	280,300円
うち調理士	43.6歳	-	280,300円
うち用務員	54.5歳	-	214,000円

(注) 1 「平均給料月額」とは、平成21年4月1日現在における各職種ごとの職員の基本給の平均です。

2 「平均給与月額」とは、給料月額と毎月支払われる扶養手当、地域手当、住居手当、時間外勤務手当などのすべての諸手当の額を合計したものであり、地方公務員給与実態調査において明らかにされているものです。

※民間データは、賃金構造基本統計調査報告で公表されている平成18~20年の3ヵ年平均の数値です。

(2) 職員の初任給の状況 (平成21年4月1日現在)

区分	学 歴	一宮町	千葉県	国
		一般行政職	大学卒	172,200円
技能労務職	高校卒	144,500円	144,500円	140,100円
	中学卒	121,600円	133,100円	-

(3) 職員の経験年数別・学歴別平均給料月額の状況 (平成21年4月1日現在)

区分	学 歴	経験年数10年	経験年数15年	経験年数20年
		一般行政職	大学卒	245,200円
	高校卒	243,400円	268,800円	288,100円



一宮町人事行政運営等の状況

地方公務員法第58条の規定に基づき、平成20年度における一宮町人事行政運営等の状況を公表します。

問合せ 総務課 ☎ 42-2112

第1 職員の任免及び職員の数の状況

1. 採用・退職者数(平成20年度)

採用者数	退職者数
0人	7人

第2 職員の給与の状況

1. 一般行政職員の平均給与月額等について

	平均年齢	平均給与月額	給料	諸手当
平成20年4月1日現在	45.1歳	366,419円	329,679円	36,740円
平成21年4月1日現在	44.9歳	358,237円	325,900円	32,337円

2. 技能労務職員の平均給与月額等について

	平均年齢	平均給与月額	給料	諸手当
平成20年4月1日現在	47.4歳	228,323円	219,000円	9,323円
平成21年4月1日現在	48.8歳	229,850円	222,700円	7,150円

第3 職員の勤務時間その他の勤務条件の状況

1. 勤務時間の状況(平成21年4月1日現在)

開始時刻	終了時刻	休憩
8:30	17:15	12:00~13:00

第4 職員の分限及び懲戒の状況

1. 職員の分限処分の状況(平成20年度)

降任	免職	休職	降給
0人	0人	0人	0人

2. 職員の懲戒処分の状況(平成20年度)

戒告	減給	停職	免職
0人	0人	1人	0人

第6 職員の研修及び勤務成績の評定の状況

町職員としての自覚を促し、専門知識習得のため自治専門校（法制実務研修、税務事務研修、滞納整理事務研修、行政広報研修、戸籍事務研修、災害危機管理研修、議会事務研修、用地事務研修等）及び長生郡市広域市町村圏組合（初級研修、中級研修、係長研修）において研修を実施しています。また、定期的に能力や実績に関する勤務成績の評定を実施しています。

第7 職員の福祉及び利益の保護の状況

1. 福利厚生(平成20年度)

種類	受益者数	内容
結核検診	143人	胸部X線間接撮影
生活習慣病予防検査	107人	問診、血圧、血液、尿、心電図、胃X線検査、身長、体重、視力、聴力、腹囲

2. 公務災害補償(平成20年度)

加入団体	対象件数
地方公務災害補償基金	1件

3. 公平委員会における業務の状況(平成20年度)

内容	件数
勤務要求に関する措置要求	0件
不利益処分に関する不服申立て	0件

(6) その他の手当(平成21年4月1日現在)

手当名	内容及び支給単価	国の制度との異同	国の制度と異なる内容	支給実績(20年度決算)	支給職員1人当たり平均支給年額(20年度決算)
扶養手当	配偶者13,000円。配偶者以外の扶養親族1人6,500円、15歳から22歳までの子1人5,000円加算。	同じ		12,388千円	196,634円
住居手当	借家の場合(家賃12,000円を超える場合に限る)、家賃に応じて27,000円を限度に支給。自宅の場合、4,300円。	異なる一部国の制度と同じ	自宅支給要件	4,401千円	97,802円
通勤手当	電車・バスを利用する場合、全額支給。乗用車を使用する場合、使用距離に応じて、2,000円から32,330円を支給。	異なる	使用距離区分	5,390千円	63,410円
管理職手当	7級の職にある者 給料月額の7%	異なる		7,669千円	383,439円

5 特別職の報酬等の状況(平成21年4月1日現在)

区分	給料月額等	
	給料	諸手当
報酬	町長	788,000円(630,400円)
	副町長	639,000円(511,200円)
期末手当	町長	284,000円
	副町長	237,000円
退職手当	町長	213,000円
	副町長	(21年度支給割合) 4.15月分
		(21年度支給割合) 4.15月分
		(算定方式) (支給時期)
		給料月額 × 在職月数 × 0.35 任期毎
		給料月額 × 在職月数 × 0.25 任期毎

(注) 給料月額等の()内は、減額措置後の額です。

6 職員数の状況

(1) 部門別職員数の状況

(各年4月1日現在)

部門	区分	職員数		対前年増減数	
		平成20年	平成21年		
普通会計部門	一般行政部門	議会	2人	2人	0人
		総務	24人	25人	1人
		税務	13人	12人	△1人
		農林水産	5人	5人	0人
		商工	2人	2人	0人
		土木	12人	10人	△2人
		民生	36人	35人	△1人
	衛生	10人	10人	0人	
	計	104人	101人	△3人	
	教育部門	19人	18人	△1人	
消防部門	0人	0人	0人		
小計	123人	119人	△4人		
公益企業等	下水道	1人	1人	0人	
	その他	14人	14人	0人	
	小計	15人	15人	0人	
合計		138人	134人	△4人	

(注) 職員数は一般職に属する職員数です。(教育長も含まれています。)

(2) 年齢別職員構成の状況(平成21年4月1日現在)

区分	20歳未満	20歳~23歳	24歳~27歳	28歳~31歳	32歳~35歳	36歳~39歳	40歳~43歳	44歳~47歳	48歳~51歳	52歳~55歳	56歳~59歳	60歳以上	計
職員数	0人	1人	7人	10人	13人	18人	14人	12人	18人	22人	18人	0人	133人

(3) 定員管理の数値目標及び進捗状況

平成17年4月1日~平成22年4月1日における定員管理の数値目標

平成17年4月1日職員数	平成22年4月1日職員数	純減数	純減率
157人	141人	△16人	△10.2%

環境

あなたの犬や猫がご近所に迷惑を掛けていませんか

最近、役場に犬や猫の飼い方・取り扱いの苦情が寄せられています。犬を敷地内だからといって放し飼いにしたり、吠えていても無視していませんか？

猫を野放しにして、お隣の庭を荒らしたり、不要な繁殖行為をしていませんか？

野良犬や野良猫に餌をあげたりしていませんか？

あなたが不注意な行動をとることによってご近所に迷惑がかかっていることがあります。飼い方や取り扱いについてもう一度向き合ってみましょう。

環境

小型合併処理浄化槽に補助金があります

一宮町小型合併処理浄化槽等設置事業 生活排水による公共用水域等の水質汚濁防止を目的として、既存の単独槽及び汲取槽を5人槽から10人槽までの合併処理浄化槽に交換する場合で、家屋の新築及び増改築が伴わない工事について、平成22年度事業

は、国県町で一部補助します。補助金の予定額は、単独槽交換の場合は42万円、汲取槽交換の場合は34万円です。事業受付期間は、4月1日から12月24日までです。

廃止

一宮町老人福祉センター廃止に伴う代替サービス

一宮町は老人福祉センターを高齢者の方々が、互いの触れ合いを通じて、健康で明るい生活を送れる憩いの場として提供していましたが、この度の廃止による住民サービスの低下を防ぐため、代替として、公共施設等の利用が左記により4月1日から出来ます。

- ①町管理の左記施設は平成22年4月1日から減額の対象になります。対象は、65歳以上の方が利用する場合と、65歳以上の団体（半数以上が65歳以上で町内居住者に限る）が利用する場合で、使用料の半額が減額されます。
 - 東浪見コミュニティセンター（総務課）
 - 中央公民館（教育課）
 - ※視聴覚室にてカラオケも利用できます。
 - 創作の里（教育課）
 - GSSセンター（教育課）
 - 振武館（教育課）
- 【問合せ】
 - 総務課 ☎42・2111
 - 教育課 ☎42・4576
- ②入浴利用施設 ホテル一宮シーサイドオーツカの協力を得てお風呂の利用ができます。
 - 利用料 500円
 - 利用施設 浴場、広間、温水プール等
 - 【問合せ】 福祉健康課 ☎42・1431

環境

犬の集合登録・狂犬病予防注射をおわすれなく！

町では、次の予定で集合登録及び狂犬病予防注射を実施いたします

実施年月日	実施場所	実施時間
4月21日(水)	網田集会所 釣集会所 東浪見コミュニティセンター 新熊集会所 原集会所(13区・14区) 一宮町保健センター前	9時～9時20分 9時30分～10時 10時10分～11時10分 11時20分～11時45分 13時15分～13時50分 14時～15時
4月22日(木)	市街地集会所 海岸集会所 新地集会所 宮原集会所	13時15分～13時45分 10時45分～11時45分 9時50分～10時30分 9時～9時40分
5月9日(日)	10区集会所 一宮町保健センター前	14時～15時 9時～11時

※雨天時の接種は犬が精神的に不安定になる為、事故(ワケチンの副作用等)が考えられます。なるべく雨天の日以外に接種を受けてください。

※犬の登録(犬の生涯に1回)と、狂犬病予防注射(毎年1回)は、法律で義務付けられています。また左記の届出も必要です。

・死亡届：登録を受けた犬が死亡した場合(30日以内に届出)

・登録事項変更届：登録した犬について、所在地又は所有者の住所等に変更があった場合(30日以内に届出)

○手数料

1. 犬が登録を受けている場合
狂犬病予防注射済票交付手数料 550円＋狂犬病予防注射手数料 2,800円＝3,350円

2. 犬が登録を受けていない場合
犬の登録手数料3,000円＋狂犬病予防注射済票交付手数料 550円＋狂犬病予防注射手数料 2,800円＝6,350円

※お釣りのないようお願いします。

農業

農業委員会からのお知らせ
一宮町農地賃借料情報

改正農地法が施行され、標準小作料制度が廃止されたことに伴い、今後は農地法第52条により農業委員会が農地の賃借等の動向その他の情報提供を行います。農地法及び農業経

一宮町農業委員会 ☎42・1427

営基盤強化促進法により締結(公告)された賃借借における実勢賃借料をお知らせしますので、農地の貸し手・借り手において賃借料決定の参考にして下さい。

(平成21年1月～12月:金額は10アール当たり)

農地の区分	平均額	最高額	最低額	データ数
田	17,300円	40,000円	4,900円	60筆
畑	30,400円	100,800円	5,000円	5筆

- ※1 賃料が物納の場合は米(作物)等の平均価格により金銭に換算しています。
- ※2 金額は、算出結果を四捨五入し、100円単位にしています。
- ※3 実勢賃借料の情報提供であり、実際に契約する金額はこのかぎりではありません。

参考(平成21年12月14日廃止 標準小作料)

農地区分	小作料標準額(10アール当たり)	
田	上	26,000円 コシヒカリ1等米 反収 480kgの場合 土地改良施行済地域内 20アール以上の田
	中	22,000円 コシヒカリ1等米 反収 465kgの場合 「上」、「下」以外の地域 「上」の地域で20アール未満の田
	下	18,000円 コシヒカリ1等米 反収 450kgの場合 船頭給、新地の海岸地域 東浪見矢畑地域・網田未整備地域
畑	上	10,000円 落花生千葉半立2等 反収180kgの場合 国道128号線より東側
	下	5,000円 落花生千葉半立2等 反収170kgの場合 国道128号線より西側

平成22年度 各種検診・特定健診のご案内

★各種検診

○平成22年4月から町では次の予定表のとおり各種検診(胸部レントゲン検査、子宮がん、乳がん、胃がん、大腸、肺がん(喀痰)、前立腺がん検診、骨粗しょう症予防検診)を予定しています。
平成21年度検診を受診された方には、検診ごとに受診票を送付致します。

検診の種類	胸部レントゲン検査	婦人科検診(子宮がん)	乳がん検診	胃がん検診
対象者	★結核検診 65歳以上の方 ★肺がん検診 40～64歳の方	20歳以上の女性	★超音波検査 (30歳～49歳の女性) ★マンモグラフィー検査 (50歳以上の女性)	40歳以上の方
検診内容	・胸部X線 間接撮影	★頸部検診 ・問診 ・医師による細胞診 ★体部検診 ・問診 ・医師による細胞診	・問診 ★超音波 (女性の技師が行います) ★マンモグラフィー (レントゲン車による検査)	・問診 ・胃部X線間接撮影 (バリウムを飲みます)
		※体部検診は医師が必要と判断した方に実施します。		※検査当日は朝食、水分を取らないで下さい。タバコも吸わないで下さい。 ※検査終了後の水分は各自でご用意下さい。
実施予定月・会場	平成22年 4月20～23日 (4日間)	平成22年 8月25・27日 (2日間)	平成22年 5月6・10・11日 (3日間)	平成22年 7月5～8日 (4日間)
	☆地区集会所 ☆玉前神社 ☆コミュニティセンター ☆保健センター ☆GSSセンター	☆保健センター	☆保健センター	☆保健センター
一部負担金	500円 65歳以上は無料	500円	超音波検査 500円 マンモグラフィー検査 500円	500円

★特定健診：平成21年度より全員に貧血検査を追加しました。(特定健診の基準項目では、貧血検査の該当者は限られています)

健診の種類	対象者	一部負担金	実施予定月・会場	
特定健診	国保加入者の 40～74歳の方	1,000円	★1期:40～64歳 平成22年6月7～9・11日(4日間)	※土日、6月10日を除く 9日間
健康診査	後期高齢者医療制度 加入者(注)	無料	★2期:65歳以上 平成22年6月14～18日(5日間)	※場所:保健センター

※町では平成20年度から国民健康保険加入者の40～74歳の方を対象に「特定健診」を実施しています。対象者には受診票を送付致します。

※特定健診は、医療保険者が実施します。国民健康保険以外の保険に加入されている方は、各医療保険者へお問い合わせ下さい。
※後期高齢者医療制度(注：75歳以上の方、一定の障害をお持ちの方は65歳以上)の健康診査は、広域連合からの委託により一宮町で実施します。

○平成22年度新たに検診の対象年齢になる方及び転入された方には、住民検診調査書をすでに送付しましたので、希望された方には検診ごとに受診票を送付致します。
○平成21年度町の検診を受けなかった方で、平成22年度に検診を希望される方は、検診ごとに広報等で御案内しますので、その都度お申し込み下さい。

大腸検診(便潜血反応検査)	肺がん検診(喀痰検査)	骨粗しょう症予防検診	前立腺がん検診
40歳以上の方	40歳以上の方 ※ただし、喫煙指数 (1日喫煙本数×年数) が600以上の方が対象です。	18歳～35歳 40歳・45歳・50歳 55歳・60歳・65歳 70歳の女性	50歳以上の男性
・問診 ・指定された容器に 1日1本、連続2日間 採便する。	・問診 ・指定された容器に 1日1回、連続3日間 たんを取ります。	・問診 ・骨密度測定機使用	・採血 ※特定健康診査と 同日開催
※寄生虫の検便では ありません。	※たんが出ない方は 検査できません。	※かかると超音波を5 分程度あて、骨量の 状態を調べます。	
平成22年 10月4・5日 (容器回収) (2日間)	平成22年 9月16・17日 (容器回収) (2日間)	平成22年 10月28・29日 (2日間)	平成22年 6月7～18日 (土日、6月10日 を除く9日間)
☆保健センター	☆保健センター	☆保健センター	☆保健センター
500円	500円	500円	500円

健診内容
①問診 ②尿検査(尿糖・尿蛋白) ③身体計測(身長・体重・腹囲) ④血圧測定 ⑤医師の診察 ⑥採血(脂質・肝機能・血糖検査・貧血検査) ※平成21年度より、町独自で全員に貧血検査を追加しました。 ※前年度の健診結果により該当者は、心電図・眼底検査を行います。 ※65歳以上の方は、上記の他に介護予防の検査項目が追加される場合があります。

お問い合わせ先
★各種検診
福祉健康課
(保健センター)
☎40-1055
★特定健診
住民課
☎42-1423
福祉健康課
(保健センター)
☎40-1055

教育講演会

「夢と希望と生きること」

一宮町教育委員会と一宮町PTA連絡協議会、一宮町教職員研究協議会の共催による「教育講演会」を2月13日に一宮町中央公民館で開催しました。

この講演会は、俳優・語り部 萩生田千津子さんを講師に迎え、不慮の交通事故で、一生寝たきりを宣告された後、「語り部」として舞台上にカムバックした体験談や、「夢と希望を持ち続けて生きること」の大切さなど、お話をいただきました。最後に、「民話：鬼婆から貰った羽織」を語り芝居していただきました。



講師の萩生田さん

運動

春の交通安全運動実施！

運動期間
平成22年4月6日(火)から4月15日(木)まで

運動のスローガン
手を上げる 可愛い笑顔に 待つ笑顔

運動の重点目標

- ◇子どもと高齢者の交通事故防止
子供や高齢者の歩行者・自転車利用者を見かけたら、スピードを落とすなど思いやりをもった運転をしましょう。
- ◇シートベルト・チャイルドシートの正しい着用の徹底
シートベルトの正しい着用の必要性を認識し、正しい着用を習慣づけましょう。
- ◇自転車の安全利用の推進
二人乗り、傘差し、携帯電話使用等の危険を再認識し、安全利用を徹底しましょう。
- ◇飲酒運転の根絶
飲酒を伴う会合等には、車で出かけるないようにしましょう。また飲酒運転の車に同乗しないようにしましょう。

保育

一時保育利用証の更新について

問合せ 一宮保育所 ☎42・3211

現在、一時保育利用証の交付を受けている方は3月31日利用期間が終了しますので、4月1日から利用を希望される場合は改めて申請が必要です。

【一時保育事業について】 保護者の急な病気や用事、仕事などで自宅で保育できない場合にお子さんをお預かりします。希望される方は、希望日の前々日までに(緊急の場合を除く)一宮保育所にお申し込みください。(事前に一時保育利用証の交付を受けておく必要があります。)ただし、定員等により希望日に利用できない場合があります。

- 年齢/生後6か月から就学前の児童
- 時間/午前8時から午後4時
- 利用料/一時間当たり450円

地方分権を阻むものは

町長インタビュー No.15



一宮町長 玉川 孫一郎

鳩山新政権は「これから地方のことは霞ヶ関や永田町ではなく、地方に住む住民が決めていく」と地方分権(地域主権)の旗を高く掲げ、ひも付き補助金の廃止、一括交付金の創設など新しい制度設計に取り組んでいます。

一宮町と長生村は、地方分権が叫ばれるなか、地域力を生かした自立したまちづくりをめざして、職員意識改革、職員一人一人の能力向上を目的として、地方自治の第一線で活躍している方を招いて、全職員を対象にした合同研修会を昨年秋から開催しています。ちなみに昨年の講師は、矢祭もたない(図書館の生みの親でもある福島県矢祭町の高信由美子教育長でした)。

今年も、2月19日(金)午後6時から長生村文化会館で中央学院大学教授の福嶋浩彦先生をお招きして「住民と連携したまち

づくり」と題した講演をいただきました。福嶋先生は我孫子市長として3期勤められ、昨年事業仕分け人として活躍されました。

昨年11月のある土曜日に新聞で「事業仕分け人が今日八千代市で講演会」という記事をたまたま見かけ、早速電車に乗って先生の講演を始めてお聞きしました。市長として情報公開と住民参加を徹底的に推進されたお話を聞き、感動しました。講演終了後、ぜひうちの職員にもお話をしたいとお話をしてもらいたいとお願いしたところ、快くお受けしていただき、今回実現したものです。

市長在職時の具体的な事例を挙げてのお話の中で、一番印象に残ったことは、「法律や制度が変わってもそれだけで地方分権は進まない。国や県の判断を仰いで仕事を中央依存の体制を変えなければいけない。地域のために何が一番い

いかか、自分の頭で考え、決めたことには責任を取る覚悟が必要だ。」ということですが、確かに自分の頭で考え抜いた政策でなければ、住民と真剣に向き合って対話などできません。

国や県の指示が無いから、前例が無いから、まわりの自治体でやっていないからできないとハナから考えてしまふ私達の意識をまず変えていかなければいけないと痛感しました。



地方分権について講演する福嶋先生

一宮町体育協会ニュース 平成22年3月

スポーツを真ん中に



一宮町体育協会

検索

ゴルフ部/野球部/ママさんバレー部/バスケットボール部/卓球部/少年剣道部/剣道部/テニス部/少年野球部/ソフトボール部/グラウンドゴルフ部/生涯スポーツ部/バドミントン部/空手道部/合気道部

桜咲く昭和の森を歩こう。

健康いちのみや21 春のウォーキング参加者募集



体協・健康いちのみや21推進室の恒例イベント、自然の中を歩くシーズンウォーキングを春たけなわの千葉市・昭和の森公園で開催します。

昭和の森公園は、面積100.9ha、南北2.3km、東西0.8kmの市内最大、県内でも有数の規模を誇る千葉市の総合公園です。東京ドーム22個分という広大な敷地がいちばんのウリで、平成元年には、わが国を代表する公園のひとつとして「日本の都市公園100選」に選定されました。

桜満開の4月、心を開放できるウォーキングは手軽にはじめられる健康増進運動です。この機会にお友だちと誘い合わせて「桜満開ウォーキング」にお気軽

にご参加ください。

期日：平成22年4月2日(金)

集合：一宮町中央公民館

時間：午前9時出発～午後3時帰着

行程：一宮発 → JAしよいかへ → 昭和の森

参加費：100円(当日集金します)

昼食：各自でご用意ください

服装：歩きやすい格好、汗ふきタオル、飲み物など

募集人員：30名(先着順)

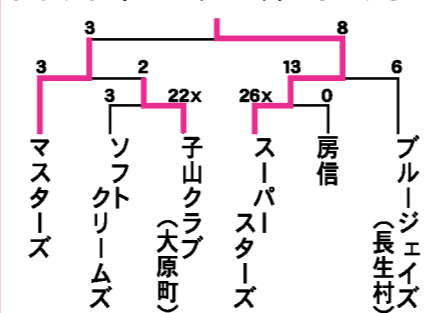
締切：定員になり次第締切ります。

お問合せ・お申込先は一宮町教育委員会(☎42-4576)までお願いします。

※雨天決行します。雨具は各自ご用意ください。

ソフトボール部、第2回クラブ対抗戦開催！

去る2月21日(日)、冷たい風の舞う町営野球場に6チームが参加して平成21年度第2回クラブ対抗戦が行われました。決勝はシニアチームの雄・マスターズと一宮町最強軍団・スーパースターズが対戦。手に汗握る熱戦となりましたが、地力に勝るスーパースターズが勝利、クラブチャンピオンに輝きました。



第42回体協総会開催

平成22年度総会を下記の予定で開催します。理事、評議員以外の方もぜひご出席ください。

期日：4月18日(日)

場所：中央公民館大会議室

時間：午後5時～

* 総会終了後、懇親会を行います。

本ニュースへのお問い合わせ等は体協広報班・荒木(電話 42-8575/携帯 080-5195-5264/Eメール 801@japan.email.ne.jp)までお願いいたします。

一宮町保健センター

※対象者に通知している行事については、掲載していないものもあります。詳しくは保健センターにお問合せください。

4月の行事

問合せ先：一宮町保健センター内 福祉健康課 健康グループ ☎40-1055

名称	日程	時間	内容・対象	場所
三種混合予防接種	5日(月)	受付13:15~13:45	対象者には通知します	一宮町保健センター
育児相談(予約制)		9:00~11:00	子育てに関するさまざまな相談	
親子ふれあい教室	6日(火)	11:00~12:00	あそびの教室 0歳児(きょうだいの参加も可)と保護者	
けんこう運動教室	8日(木)	受付13:15~13:30	65歳以上の希望者	
乳児相談	15日(木)	受付13:15~14:00	4ヶ月児・7ヶ月児・12ヶ月児	
れいんぼう教室 (前:リハビリ教室)	16日(金)	13:00~15:00	何らかの障害を持つ高齢者 (参加を希望される方は、事前に 保健師までご相談下さい)	
胸部レントゲン検診	20日(火)	対象者には通知します		
	21日(水)			
	22日(木)			
	23日(金)			
けんこう運動教室	26日(月)	受付13:15~13:30	65歳以上の希望者	
三種混合予防接種	27日(火)	受付13:15~13:45	対象者には通知します	
B C G 予防接種	28日(水)	受付13:15~13:30	平成22年1月生まれ	
あそびの広場	1日(木)・2日(金)・5日(月) 7日(水)・8日(木)・9日(金) 12日(月)・13日(火)・14日(水) 16日(金)・19日(月)・20日(火) 21日(水)・22日(木)・23日(金) 26日(月)・27日(火)・28日(水) 30日(金)		9:30~12:00 13:00~16:00 乳幼児と保護者	
	※14日(水)11:00~11:30 ボランティア「赤とんぼの会」による絵本の読み聞かせが行われます。			
健康教室	14日(水)	受付 9:45~10:00	65歳以上の希望者	東浪見 コミュニティ センター

2010 4 April

SUN	MON	TUE	WED	THU	FRI	SAT
				1	2	3
4	5	6	7	8	9	10
11	12	13	14	15	16	17
18	19	20	21	22	23	24
25	26	27	28	29	30	

弁護士による法律相談

日時 4月20日(火)
13時30分~15時30分
場所 保健センター 図書室
対象 町内在住または在勤の方
料金 無料
※要予約(先着6人まで)
※相談時間 1人20分
申込み 総務課 ☎42-2112

人権行政相談

日時 4月1日(木)
13時30分~16時
場所 保健センター 図書室
対象 町内在住または在勤の方
※秘密は守られます。
※予約は不要です。

町長室開放日

町民の皆さんが日々感じる「生」の町政に対する提言・要望・意見など「生の声」を直接、町長がお聴きします。

お知らせ

保育所の映画会・誕生会に親子でいらっしやいませんか? 入所前の親子のみならず、お気軽に希望される保育所にお申込みください。

- 一宮保育所 ☎42-3211
 - 映画会 4月16日(金) 10時~
 - 誕生会 4月28日(水) 10時~
- 東浪見保育所 ☎42-2224
 - 映画会 4月21日(水) 10時~
 - 誕生会 4月22日(木) 10時~
- 原保育所 ☎42-2514
 - 映画会 4月21日(水) 10時~
 - 誕生会 4月23日(金) 10時~

玉前雅楽会 第16回「花見の宴」開催

玉前雅楽会は第16回「花見の宴」を左記のとおり開きます。満開の桜の下で雅な演奏と舞を堪能下さい。

全国健康保険協会(協会けんぽ)からのお知らせ

協会けんぽは、平成20年10月に設立され、社会保険庁で運営していた旧政府管掌健康保険の業務を実施しております。主に中小企業に勤務されている方とご家族に加入いただいております。

募集

自衛官の募集

防衛省では、次のとおり自衛官(幹部候補生・一般曹候補生・予備自衛官補)を募集しています。

募集種目	応募資格	受付期間	試験期間	待遇・その他
一般曹候補生 (陸・海・空自衛官) 飛行要員 (海・空自衛官) 音楽要員 (航空自衛官)	20歳以上26歳未満 (細部はお問合わせ下さい。)	平成22年 4月1日(木)~ 5月10日(月)	1次:5月15日(土)筆記試験・16日(日) (16日は操縦適正検査(飛行要員希望者)) 2次:6月15日(火)~17日(木)のうち指定する日 3次:7月14日(水)~8月5日(木) 「海上・航空自衛隊の飛行要員のみ」	初任給: 214,900円 (平成21年4月1日現在)
自衛隊一般曹候補生	18歳以上27歳未満	平成22年 4月1日(木)~ 5月10日(月)	1次:平成22年5月22日(土) 2次:平成22年6月23日(水)から28日(月) までの間の1日	初任給:159,100円 (平成21年4月1日現在) ・学歴・職歴により異なります。
予備自衛官補 一般公募 技能公募	18歳以上34歳未満 18歳以上で別に示す 国家資格等があるもの	平成22年 1月12日(火) ~4月9日(金)	1回:平成22年4月17日(土)、18日(日)、 19日(月)の内の1日を指定	身分: 非常勤特別職国家公務員 訓練手当:日額7,900円

※応募資格年齢は、平成23年4月1日現在(予備自衛官補は平成22年7月1日現在)
※詳しくは茂原地域事務所までお問合わせ下さい。
自衛隊 茂原地域事務所(千葉地方協力本部) ☎0475-25-0452 茂原市町保3-217 シティビル2階

麻しん風しん混合予防接種はお済みですか?

平成21年度2期・4期対象者の接種期限は3月31日までです。

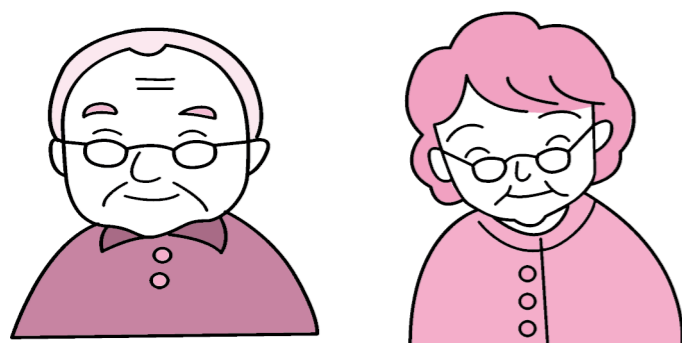
麻しん風しん混合予防接種の接種期限が迫っています。接種対象者の方でまだお済みでない方は、3月31日までに接種してください。

●対象者

- 2期:平成15年4月2日~平成16年4月1日生まれの方
- 4期:平成3年4月2日~平成4年4月1日生まれの方
- ※小学校就学前1年間の方
- ※高校3年生相当の年齢の方

●注意事項

- ※対象年齢を過ぎて接種をした場合は町の補助を受けられません(全額自己負担になります)のでご注意ください。
 - ※麻しん、風しんの病気に罹ったことのある方、予防接種を2回受けている方は除きます。
 - ※お送りした問診票を紛失された方は一宮町保健センターで再発行の手続きをしてください。
- 問合せ
保健センター ☎40-1055



アンケートの結果はどうでしたか？

アンケートの結果が次に該当する方は、何らかの生活機能の低下が心配されます。介護予防に関する詳しい検査が必要となることもあります。また介護予防事業の参加をおすすめしますので、地域包括支援センター(保健センター内)にご相談ください。

質問項目 1～20: 1が10個以上であった方

生活が不活発になっている可能性があります。その結果、心身がより早く衰える危険があるかもしれません。

質問項目 6～10: 1が3個以上であった方

筋力の低下が起きると転倒しやすくなります。転倒などから寝たきりになることもあります。

質問項目 11～12: 全て1であった方

低栄養の可能性があります。低栄養になると、筋力が衰えたり病気にかかりやすくなり、衰弱しやすくなります。

質問項目 13～15: 1が2個以上であった方

食べたり飲み込んだりしにくくなることで、低栄養や肺炎など、全身の健康状態が悪化する心配があります。

質問項目 16: 1に回答した方

家に閉じこもってばかりだと、心身の活動が少ないため、全身の衰弱や認知症、うつなどを招きやすくなります。

質問項目 18～20: いずれかの回答が1であった方

認知症は、老化現象と思われがちですが、脳の障害による病気です。早期発見・治療が何より大切です。

質問項目 21～25: 1が3個以上であった方

うつになると活動量が減って心身が衰えます。早期発見・治療が必要です。

一宮町地域包括支援センター(保健センター内)
☎40-1055



地域包括支援センターからのお知らせ

65歳以上の方は、生活機能のチェックをしてみましょう！

いつまでも自分らしく元気で過ごすためには、日常生活における障害や危険なサインを早期に発見し、早期に対応していくことが大切です。

※アンケートの結果、1.にいくつチェックがつくか、確認してみましょう。

No.	質問事項	回答 (いずれかに○を付けてください)			
1	バスや電車で1人で外出していますか	0. はい	1. いいえ		
2	日用品の買い物をしていますか	0. はい	1. いいえ		
3	預貯金の出し入れをしていますか	0. はい	1. いいえ		
4	友人の家を訪ねていますか	0. はい	1. いいえ		
5	家族や友人の相談にのっていますか	0. はい	1. いいえ		
6	階段を手すりや壁をつたわずに昇っていますか	0. はい	1. いいえ		
7	椅子に座った状態から何もつかまらずに立ち上がっていますか	0. はい	1. いいえ		
8	15分位続けて歩いていますか	0. はい	1. いいえ		
9	この1年間に転んだことがありますか	1. はい	0. いいえ		
10	転倒に対する不安は大きいですか	1. はい	0. いいえ	(3/5)	
11	6ヶ月で2～3kg以上の体重減少がありましたか	1. はい	0. いいえ		
12	身長 cm 体重 kg ※BMIが18.5未満ですか ※BMIは「体重(kg)÷身長(m)÷身長(m)」で計算します	1. はい	0. いいえ	(2/2)	
13	半年前に比べて固いものが食べにくくなりましたか	1. はい	0. いいえ		
14	お茶や汁物等でむせることがありますか	1. はい	0. いいえ		
15	口の渇きが気になりますか	1. はい	0. いいえ	(2/3)	
16	週に1回以上は外出していますか	0. はい	1. いいえ	(1/1)	
17	昨年と比べて外出の回数が減っていますか	1. はい	0. いいえ		
18	周りの人から「いつも同じ事を聞く」などの物忘れがあると言われますか	1. はい	0. いいえ		
19	自分で電話番号を調べて、電話をかけることをしていますか	0. はい	1. いいえ		
20	今日は何月何日かわからない時がありますか	1. はい	0. いいえ	(1/3)	(10/20)
21	(ここ2週間) 毎日の生活に充実感がない	1. はい	0. いいえ		
22	(ここ2週間) これまで楽しんでやれていたことが楽しめなくなった	1. はい	0. いいえ		
23	(ここ2週間) 以前は楽にできていたことが今ではおっくうに感じられる	1. はい	0. いいえ		
24	(ここ2週間) 自分が役に立つ人間だと思えない	1. はい	0. いいえ		
25	(ここ2週間) わけもなく疲れたような感じがする	1. はい	0. いいえ	(2/5)	

いちのみや 広報カレンダー



4
2010



※カレンダーは4月の予定です。

日	月	火	水	木	金	土
				1 人権行政相談 遊びのワークショップ in 舞台公園 赤口	2 先勝	3 友引
4 休 いちのみやクリニック ☎42-1616 先負	5 保育所入所式 仏滅	6 一宮中学校入学式 大安	7 東浪見・一宮 小学校入学式 赤口	8 町長室開放日 先勝	9 友引	10 先負
11 休 睦沢診療所 ☎44-2236 仏滅	12 大安	13 赤口	14 先負	15 仏滅	16 大安	17 赤口
18 一宮体育協会總會 休 秋場医院 ☎42-3323 先勝	19 友引	20 法律相談 先負	21 仏滅	22 大安	23 赤口	24 先勝
25 第5回さすぎ市 休 清水医院 ☎42-2950 友引	26 平成21年度 一宮町まちづくり 町民提案事業報告会 先負	27 仏滅	28 大安	29 昭和の日 休 鈴木医院 ☎42-3111 赤口	30 先勝	

休：休日当番医(9:00~17:00) ※変更する場合があります。消防本部通信指令課 ☎24-0119へお問合せください。

4月のごみ収集日

1. コース (1区~10区)		2. コース (11区~17区 船頭給・新地・宮原・海岸)		3. コース (綱田・東浪見・新浜)	
粗大ごみ	第2金曜日 9日	燃えないごみ	第1金曜日 2日	資源ごみ	第1金曜日 (ビン、缶、ペットボトル他) 2日
資源ごみ	第3金曜日 (ビン、缶、ペットボトル他) 16日	粗大ごみ	第3金曜日 16日	燃えないごみ	第2金曜日 9日
燃えないごみ	第4金曜日 23日	資源ごみ	第4金曜日 (ビン、缶、ペットボトル他) 23日	粗大ごみ	第4金曜日 23日

☆燃えるごみの収集日は全コース火、木、土曜日です。

今月の納期

固定資産税(第1期) **4月30日(金)**
期日までに納めましょう。

こども急病電話相談

プッシュ回線の固定電話からは
局番なしの⇒#8000
直接おかけの場合は⇒☎043-242-9939
相談日時は 毎日夜間 19時~22時
なお、緊急・重症の場合は迷わず「119」へ

夜間急病診療所

☎24-1010 (茂原消防署のうら)
・診療科目 内科・小児科 ・診療時間 20:00~23:00
夜間急病診療テレフォン案内
☎24-1011 (19:00~翌朝6:00)